



Liberté • Égalité • Fraternité

RÉPUBLIQUE FRANÇAISE

PRÉFET DES LANDES

**Direction de la Coordination des Politiques
Publiques et de l'Appui Territorial
Bureau du développement local et
de l'ingénierie territoriale**

**ARRETE PREFECTORAL n° DCPAT-BDLIT 2019-432
autorisant la société SABLIERE RUBIO à exploiter une carrière de
sables et ses installations annexes au lieu-dit « Harram »
sur la commune de MEILHAN.**

**Le préfet,
Officier de la Légion d'honneur
Officier de l'ordre national du Mérite**

- Vu le code de l'environnement et notamment son titre I^{er} du livre V ;
- Vu le code minier ;
- Vu le code du patrimoine ;
- Vu l'arrêté ministériel du 22 septembre 1994 modifié relatif aux exploitations de carrières ;
- Vu l'arrêté ministériel du 23 janvier 1997 modifié relatif à la limitation des bruits émis dans l'environnement par les installations classées pour la protection de l'environnement ;
- Vu l'arrêté du 27 août 1999 portant application du décret n° 96-102 du 2 février 1996 et fixant les prescriptions générales applicables aux opérations de création d'étangs ou de plans d'eau soumises à déclaration en application de l'article 10 de la loi n° 92-3 du 3 janvier 1992 sur l'eau et relevant des rubriques 2.7.0 (1°, b) et 2.7.0 (2°, b) de la nomenclature annexée au décret n° 93-743 du 29 mars 1993 modifié ;
- Vu l'arrêté ministériel du 9 février 2004 modifié relatif à la détermination du montant des garanties financières de remise en état des carrières prévues par la législation des installations classées ;
- Vu l'arrêté du 31 janvier 2008 relatif au registre et à la déclaration annuelle des émissions et de transferts de polluants et des déchets ;
- Vu l'arrêté ministériel du 7 juillet 2009 relatif aux modalités d'analyse dans l'air et dans l'eau dans les ICPE et aux normes de référence ;
- Vu l'arrêté ministériel du 31 juillet 2012 relatif aux modalités de constitution de garanties prévues aux articles R.516-1 et suivants du code de l'environnement ;
- VU l'arrêté préfectoral du 7 janvier 2019 donnant délégation de signature à M. Yves MATHIS, secrétaire général de la préfecture des Landes ;
- Vu l'ordonnance 2017-80 du 26 janvier 2017 relative à l'autorisation environnementale et notamment son article 15 ;
- Vu le schéma départemental des carrières des Landes (40) approuvé par arrêté préfectoral du 18 février 2003 ;
- Vu la demande présentée le 21 février 2019, complétée le 25 mars 2019, par la société Sablière Rubio dont le siège social est situé 4094 route de la Sablière – 40400 Meilhan en vue d'obtenir l'autorisation d'exploiter une carrière à ciel ouvert de sables sur le territoire de la commune de Meilhan, au lieu-dit « Harram » ;
- Vu le dossier déposé à l'appui de sa demande ;
- Vu l'avis de la commune de Meilhan, propriétaire de la parcelle, concernant le projet de remise en état ;

Vu l'avis exprimé par la DDTM en date du 27 mars 2019 ;

Vu le rapport et les propositions en date du 29 mars 2019 de l'inspection des installations classées ;

Vu l'avis en date du 14 mai 2019 de la commission départementale de la nature, des paysages et des sites dans sa formation « carrières » au cours duquel le demandeur a été entendu ;

Considérant que l'autorisation ne peut être accordée que si les mesures assurent la prévention des dangers ou inconvénients de l'installation pour les intérêts mentionnés à l'article L.511-1 du code de l'environnement, notamment pour la commodité du voisinage, pour la santé, la sécurité, la salubrité publique et pour la protection de la nature, de l'environnement et des paysages ;

Considérant que l'autorisation ne peut être accordée que si les mesures assurent la prévention des dangers ou inconvénients de l'installation pour une gestion équilibrée et durable de la ressource en eau mentionnée à l'article L.211-1 du code de l'environnement, en visant notamment, à assurer la protection de la ressource en eau et la protection des eaux et la lutte contre toute pollution par déversements, écoulements, rejets ;

Considérant que les conditions d'aménagement et d'exploitation, telles qu'elles sont définies par le présent arrêté, permettent de prévenir les dangers et inconvénients de l'installation pour les intérêts mentionnés à l'article L.511-2 du code de l'environnement, notamment pour la commodité du voisinage, pour la santé, la sécurité, la salubrité publique et pour la protection de la nature et de l'environnement ;

Considérant que les prescriptions imposées à l'exploitant portent, sans préjudice des dispositions de l'article L.122-1-1, sur les mesures et moyens à mettre en œuvre lors de la réalisation du projet, au cours de son exploitation, au moment de sa cessation et après celle-ci, notamment les mesures d'évitement, de réduction et de compensation des effets négatifs notables sur l'environnement et la santé ;

Considérant que l'autorisation prend en compte les capacités techniques et financières que le pétitionnaire entend mettre en œuvre, à même de lui permettre de conduire son projet dans le respect des intérêts mentionnés à l'article L.511-1 et d'être en mesure de satisfaire aux obligations de l'article L.512-6-1 lors de la cessation d'activité ;

Considérant que les conditions légales de la délivrance de l'autorisation sont réunies ;

Sur proposition de Monsieur le secrétaire général de la préfecture,

ARRÊTE

TITRE 1 - PORTÉE DE L'AUTORISATION ET CONDITIONS GÉNÉRALES

CHAPITRE 1.1. BÉNÉFICIAIRE ET PORTÉE DE L'AUTORISATION

Article 1.1.1. Exploitant titulaire de l'autorisation

La société Sablière Rubio, dont le siège social est situé 4094 route de la Sablière – 40400 Meilhan, est autorisée, sous réserve du respect des prescriptions du présent arrêté, à exploiter une carrière à ciel ouvert de sables ainsi que les autres installations détaillées dans les articles suivants et sises sur le territoire de la commune de Meilhan, au lieu-dit « Harram » – section L – parcelle 141pp.

Article 1.1.2. Réglementation générale

Les dispositions générales de l'arrêté ministériel du 22 septembre 1994 modifié relatif aux exploitations de carrières et de l'arrêté ministériel du 27 août 1999 fixant les prescriptions générales applicables aux opérations de création d'étangs ou de plans d'eau sont applicables sous réserve des dispositions particulières prévues par le présent arrêté.

Les dispositions de cet arrêté préfectoral sont prises sans préjudice des autres législations et réglementations applicables, et notamment le code minier, le code civil, le code de l'urbanisme, le code du travail et le code général des collectivités territoriales, la réglementation sur les équipements sous pression.

Les droits des tiers sont et demeurent expressément réservés.

La présente autorisation ne vaut pas permis de construire, ni autorisation de défrichement, ni dérogation aux interdictions de destruction des habitats ou espèces protégées.

Article 1.1.3. Installations non visées par la nomenclature ou soumises à déclaration ou soumises à enregistrement

Les prescriptions du présent arrêté s'appliquent également aux autres installations ou équipements exploités dans l'établissement, qui, mentionnés ou non dans la nomenclature, sont de nature par leur proximité ou leur connexité avec une installation soumise à autorisation à modifier les dangers ou inconvénients de cette installation.

Les dispositions des arrêtés ministériels existants relatifs aux prescriptions générales concernant les installations concernées par une rubrique de la nomenclature IOTA ou ICPE sont applicables auxdites installations, en tout ce qu'elles ne sont pas contraires aux dispositions du présent arrêté.

Article 1.1.4. Notion d'établissement

L'établissement est constitué par l'ensemble des installations classées relevant d'un même exploitant situées sur un même site, y compris leurs équipements et activités connexes.

CHAPITRE 1.2. – NATURE DES INSTALLATIONS

Article 1.2.1. Liste des installations concernées par une rubrique de la nomenclature des installations classées (ICPE)

N° de rubrique	Libellé de la rubrique	Capacité de l'établissement	Seuil de la rubrique	Régime (A, E, D, NC)
2510-1	Exploitation de carrière ou autre extraction de matériaux	Quantité de matériaux à extraire : 190 000 m ³ , soit 300 000 t Production moyenne annuelle : 30 000 t Production maximale annuelle : 45 000 t	/	A
2515-1-b	Installations de broyage, concassage, criblage, lavage, nettoyage, etc., de produits minéraux naturels ou artificiels ou de déchets non dangereux inertes	Puissance installée (P) des machines fixes : 150 kW	40 kW < P ≤ 200 kW	D

A (autorisation), E (Enregistrement), D (Déclaration), NC (Non classé).

Article 1.2.2. Liste des installations concernées par une rubrique de la nomenclature de la loi sur l'eau (IOTA)

N° de rubrique	Libellé de la rubrique	Éléments caractéristiques	Régime (A, D)
1.1.1.0	Sondage, forage, y compris les essais de pompage, création de puits ou d'ouvrage souterrain, non destiné à un usage domestique, exécuté en vue de la recherche ou de la surveillance d'eaux souterraines ou en vue d'effectuer un prélèvement temporaire ou permanent dans les eaux souterraines, y compris dans les nappes d'accompagnement de cours d'eau.	Piézomètres	D
3.2.3.0	Plans d'eau, permanents ou non : 1° Dont la superficie est supérieure ou égale à 3 ha (A) ; 2° Dont la superficie est supérieure à 0,1 ha mais inférieure à 3 ha (D)	Plan d'eau d'une surface totale 7,5 ha	A

A (autorisation), D (Déclaration).

Article 1.2.3. Situation de l'établissement

Les installations autorisées sont situées sur les communes, lieux-dits et parcelles suivants :

Commune	Lieu-dit	Section	Numéro des parcelles	Superficie autorisée (m ²)	Superficie exploitable (m ²)
Meilhan	« Harram »	L	141pp	103 500	90 000

Le plan de situation et le plan parcellaire sont joints en annexe au présent arrêté.

Article 1.2.4. Autres limites de l'autorisation

Article 1.2.4.1. Droit de propriété

La présente autorisation n'a d'effet que dans les limites du droit de propriété du bénéficiaire et des contrats de forage dont il est titulaire, sur les terrains concernés.

Article 1.2.4.2. Garantie des limites du périmètre

Les bords des excavations des carrières à ciel ouvert sont tenus à distance horizontale d'au moins 10 mètres des limites du périmètre sur lequel porte l'autorisation.

Cette bande ne doit faire l'objet d'aucune exploitation.

De plus, l'exploitation du gisement à son niveau le plus bas est arrêtée à compter du bord supérieur de la fouille à une distance horizontale telle que la stabilité des terrains voisins ne soit pas compromise. Cette distance prend en compte la hauteur totale des excavations, la nature et l'épaisseur des différentes couches présentes sur toute cette hauteur.

CHAPITRE 1.3 – CONFORMITÉ AU DOSSIER DE DEMANDE D'AUTORISATION

Article 1.3.1. Conformité

Les installations et leurs annexes, objet du présent arrêté, sont disposées, aménagées et exploitées conformément aux plans et données techniques contenus dans les différents dossiers déposés par l'exploitant. En tout état de cause, elles respectent par ailleurs les dispositions du présent arrêté, des arrêtés complémentaires et les réglementations autres en vigueur.

CHAPITRE 1.4 – DURÉE ET CADUCITÉ DE L'AUTORISATION

Article 1.4.1. Durée de l'autorisation

L'autorisation d'exploiter est accordée pour une durée de 10 années à compter de la date de notification du présent arrêté.

Cette durée inclut la phase finale de remise en état du site.

L'exploitation ne peut être poursuivie au-delà que si une nouvelle autorisation est accordée. La demande de prolongation ou de renouvellement est adressée au préfet deux ans au moins avant la date d'expiration du présent arrêté.

Article 1.4.2. Caducité

I. - L'arrêté d'autorisation cesse de produire effet lorsque le projet n'a pas été mis en service ou réalisé dans un délai de trois ans à compter du jour de la notification de l'autorisation, sauf cas de force majeure ou de demande justifiée et acceptée de prorogation de délai.

Ce délai est suspendu jusqu'à la notification de l'autorisation au bénéficiaire :

- d'une décision devenue définitive en cas de recours devant la juridiction administrative contre l'arrêté d'autorisation environnementale ou ses arrêtés complémentaires ;
- d'une décision devenue définitive en cas de recours devant la juridiction administrative contre le permis de construire du projet ou la décision de non-opposition à déclaration préalable ;
- d'une décision devenue irrévocable en cas de recours devant un tribunal de l'ordre judiciaire, en application de l'article L.480-13 du code de l'urbanisme, contre le permis de construire du projet.

II. - Sauf cas de force majeure ou de demande justifiée et acceptée de prorogation de délai, l'arrêté d'autorisation cesse de produire effet lorsque l'exploitation a été interrompue pendant plus de trois années consécutives.

CHAPITRE 1.5 – GARANTIES FINANCIÈRES

Article 1.5.1. Montant des garanties financières

À chaque période quinquennale correspond un montant de garanties financières permettant la remise en état maximale au sein de cette période. Les schémas d'exploitation et de remise en état sont joints en annexe au présent arrêté et schématisent les surfaces à exploiter et les modalités de remise en état pendant ces périodes.

Compte tenu du phasage d'exploitation et de réaménagement, le montant des garanties financières retenu est égal au montant maximal, calculé par période quinquennale, nécessaire pour effectuer la remise en état correspondant à la dite période. Le montant des garanties financières mentionné ci-après est calculé avec l'indice TP01 (base 2010) du mois de novembre 2018 (valeur 111,1) et avec une TVA de 20 %. Ce montant est fixé à :

Période	Montant TTC
Première période de 1 à 5 ans	93 752 €
Deuxième période de 6 à jusqu'à la remise en état finale du site	33 027 €

Article 1.5.2. Établissement des garanties financières

Le document attestant la constitution des garanties financières est établi dans les formes prévues par l'arrêté ministériel du 31 juillet 2012 relatif aux modalités de constitution de garanties financières prévues aux articles R.516-1 et suivants du code de l'environnement.

En toute période, l'exploitant doit être en mesure de justifier l'existence d'une caution solidaire telle que prévue par la réglementation et d'un montant au moins égal à la somme revalorisée correspondante. Notamment, le document correspondant doit être disponible sur le site de la carrière ou sur un site proche et tenu à la disposition de l'inspection des installations classées.

Article 1.5.3. Renouvellement des garanties financières

L'exploitant adresse au préfet, au moins trois mois avant la date d'échéance, un nouveau document dans les formes prévues par l'arrêté ministériel du 31 juillet 2012 relatif aux modalités de constitution de garanties financières prévues aux articles R.516-1 et suivants du code de l'environnement.

Article 1.5.4. Actualisation des garanties financières

L'exploitant est tenu d'actualiser le montant des garanties financières, par application de la méthode d'actualisation précisée à l'annexe III de l'arrêté du 9 février 2004 susvisé, et atteste de cette actualisation auprès du préfet dans les cas suivants :

- tous les cinq ans au prorata de la variation de l'indice publié TP 01 ;
- sur une période au plus égale à cinq ans, lorsqu'il y a une augmentation supérieure à 15 % de l'indice TP01, et ce dans les six mois qui suivent ces variations.

Article 1.5.5. Modification du montant des garanties financières

L'exploitant informe le préfet, dès qu'il en a connaissance, de tout changement de garant, de tout changement de formes de garanties financières ou encore de toutes modifications des modalités de constitution des garanties financières, ainsi que de tout changement des conditions d'exploitation conduisant à une modification du montant des garanties financières.

En particulier, lorsque la quantité de matériaux extraits est inférieure à la capacité autorisée et conduit à un coût de remise en état inférieur à au moins 25 % du coût couvert par les garanties financières, l'exploitant peut demander au préfet, pour les périodes quinquennales suivantes, une modification du calendrier de l'exploitation et de la remise en état et une modification du montant des garanties financières. Cette demande est accompagnée d'un dossier et intervient au moins six mois avant le terme de la période quinquennale en cours.

Article 1.5.6. Levée de l'obligation de garanties financières

L'obligation de garanties financières est levée à la cessation d'exploitation des installations nécessitant la mise en place des garanties financières, et après que les travaux couverts par les garanties financières ont été normalement réalisés.

Ce retour à une situation normale est constaté, dans le cadre de la procédure de cessation d'activité prévue aux articles R.512-39-1 à R.512-39-3 par l'inspection des installations classées qui établit un procès-verbal constatant la réalisation des travaux.

L'obligation de garanties financières est levée par arrêté préfectoral après consultation des maires des communes intéressées.

CHAPITRE 1.6 – MODIFICATIONS ET CESSATION D'ACTIVITÉ

Article 1.6.1. Porter à connaissance

Toute modification notable apportée aux activités, installations, ouvrages et travaux autorisés, à leurs modalités d'exploitation ou de mise en œuvre ainsi qu'aux autres équipements, installations et activités mentionnés au dernier alinéa de l'article L.181-1 du code de l'environnement inclus dans l'autorisation doit être portée à la connaissance du préfet, avant sa réalisation, par le bénéficiaire de l'autorisation avec tous les éléments d'appréciation.

Article 1.6.2. Mise à jour des études d'impact et de dangers

Dans le cas d'une modification notable, les études d'impact et de dangers sont actualisées. Ces actualisations complètent les éléments d'appréciation mentionnés à l'article précédent.

Lorsque la modification notable présente des dangers ou inconvénients d'une importance particulière, le préfet peut demander une tierce expertise afin de procéder à l'analyse des éléments du dossier nécessitant des vérifications particulières. Cette tierce expertise est effectuée par un organisme extérieur choisi en accord avec l'administration par l'exploitant et aux frais de celui-ci.

Article 1.6.3. Changement d'exploitant

La demande de changement d'exploitant est soumise à autorisation. Le nouvel exploitant adresse au préfet :

- une demande signée conjointement par le cédant et le nouvel exploitant ;
- les documents établissant ses capacités techniques et financières ;
- l'acte attestant de la constitution de ses garanties financières ;
- l'attestation du nouvel exploitant du droit de propriété ou d'utilisation des terrains, y compris le maintien de façon permanente des accès aux parcelles privées enclavées.

Article 1.6.4 Cessation d'activité

En l'application des articles R.512-39-1 à R.512-39-5, l'usage à prendre en compte est le suivant : plan d'eau d'environ 7,5 ha.

Lors de la mise à l'arrêt définitif de la carrière, l'exploitant notifie au préfet la date de cet arrêt six mois avant celui-ci.

La notification, prévue ci-dessus, et le dossier joint comprennent :

- la date prévue pour la fin du réaménagement ;
- le plan à jour de l'installation (accompagné de photos) ;
- le plan de remise en état définitif
- un mémoire sur l'état du site indiquant notamment les mesures prises ou prévues pour assurer, dès l'arrêt de l'exploitation, la mise en sécurité du site. Ces mesures comportent notamment :
 - l'évacuation ou l'élimination des produits dangereux et des déchets présents sur le site ;
 - des interdictions ou limitations d'accès au site ;
 - la suppression des risques d'incendie et d'explosion ;
 - le cas échéant, la dépollution des sols ;
 - le cas échéant, la surveillance des effets de l'installation sur son environnement.

En outre, l'exploitant place le site de l'installation dans un état tel qu'il ne puisse porter atteinte aux intérêts mentionnés à l'article L.181-3 et qu'il permette un usage futur du site déterminé selon l'usage prévu au premier alinéa du présent article et dans les conditions de remise en état définies au présent arrêté.

Au terme des travaux de remise en état du site, l'exploitant transmet un plan à jour des terrains d'emprise accompagné d'un reportage photographique.

CHAPITRE 1.7. AUTRES RÉGLEMENTATIONS

Article 1.7.1. Redevance archéologie préventive

Le présent arrêté vaut fait générateur pour la perception de la redevance d'archéologie préventive pour les surfaces affectées par les travaux des premières autorisations ou ceux des extensions.

Article 1.7.2. Respect des autres législations et réglementations

Les dispositions de cet arrêté préfectoral sont prises sans préjudice :

- des autres législations et réglementations applicables, et notamment le code minier, le code civil, le code de l'urbanisme, le code du travail et le code général des collectivités territoriales, la réglementation sur les équipements sous pression ;
- des schémas, plans et autres documents d'orientation et de planification approuvés.

Les droits des tiers sont et demeurent expressément réservés.

La présente autorisation ne vaut pas permis de construire, ni dérogation aux interdictions de destruction des habitats ou espèces protégées.

CHAPITRE 8 – VÉRIFICATION DES ÉMISSIONS ET DE LEURS EFFETS

Article 1.8.1. Contrôles et analyses

L'inspection des installations classées peut demander à l'exploitant que des prélèvements, des contrôles ou des analyses soient effectués par un organisme indépendant, dont le choix est soumis à son approbation, s'il n'est pas agréé à cet effet, dans le but de vérifier le respect des prescriptions du présent arrêté ; les frais occasionnés par ces interventions sont supportés par l'exploitant.

Elle peut demander en cas de nécessité la mise en place et l'exploitation aux frais de l'exploitant d'appareils pour le contrôle des rejets liquides et gazeux, des émissions de poussières, des bruits, des vibrations ou des concentrations des matières polluantes dans l'environnement.

Article 1.8.2. Récolement

L'exploitant doit procéder, dans un délai d'un an après le début d'exploitation, au récolement du présent arrêté complémentaire réglementant ses installations. Ce récolement doit conduire pour chaque prescription réglementaire, à vérifier sa compatibilité avec les caractéristiques constructives des installations et les procédures opérationnelles existantes.

Ce récolement, à la charge de l'exploitant et sous sa responsabilité, doit être accompagné le cas échéant d'un échéancier de résorption des écarts, et transmis à l'inspection des installations classées.

Des arrêtés préfectoraux complémentaires, pris après avis de la Commission Départementale de la Nature, des Paysages et des Sites, peuvent être proposés afin de fixer des prescriptions additionnelles rendues nécessaires pour assurer la protection des intérêts mentionnés à l'article L.511-1 du code de l'environnement.

CHAPITRE 1.9. – SANCTIONS

Article 1.9.1. Mesures et sanctions

En cas d'inobservation des prescriptions du présent arrêté, l'exploitant s'expose à la mise en œuvre des mesures et sanctions prévues aux articles L.171-8 à L.171-10, ainsi qu'à l'article L.514-11 du code de l'environnement, sans préjudice des sanctions administratives et pénales prévues par les articles L.512-1 et suivants du code minier.

TITRE 2 – GESTION DE LA CARRIÈRE

CHAPITRE 2.1 – EXPLOITATION DE LA CARRIÈRE ET DES INSTALLATIONS

Article 2.1.1. Objectifs généraux

Les carrières et les installations de premier traitement des matériaux sont exploitées et remises en état de manière à limiter leur impact sur l'environnement.

L'exploitant prend toutes les dispositions nécessaires dans la conduite de l'exploitation pour limiter les risques de pollution des eaux, de l'air ou des sols et de nuisance par le bruit et les vibrations et l'impact visuel.

Les zones de stockage des déchets d'extraction sont réalisées et exploitées en se fondant sur les meilleures techniques disponibles économiquement acceptables (MTD) et en tenant compte de la vocation et de l'utilisation des milieux environnants ainsi que la gestion équilibrée de la ressource en eau.

Article 2.1.2. Aménagements préliminaires

Article 2.1.2.1. Information du public

L'exploitant est tenu, avant le début de l'exploitation, de mettre en place sur chacune des voies d'accès au chantier des panneaux indiquant en caractères apparents son identité, la référence de l'autorisation, l'objet des travaux et l'adresse de la mairie où le plan de remise en état du site peut être consulté.

Des panneaux de signalisation de type A14 avec mention « Sortie de carrière », doivent être implantés aux endroits appropriés, notamment sur la RD364 de part et d'autre part au niveau de l'intersection avec l'accès à la carrière.

Article 2.1.2.2. Bornage

Préalablement à la mise en exploitation, l'exploitant est tenu de placer :

- des bornes en tous les points nécessaires pour déterminer le périmètre de l'autorisation,
- des bornes de nivellement permettant d'établir périodiquement des relevés topographiques du fond de fouille et des différentes zones de remise en état,
- des bornes de positionnement des limites de l'extraction

Ces bornes doivent demeurer en place jusqu'à l'achèvement des travaux d'exploitation et de remise en état du site.

L'exploitant tient le plan de bornage à la disposition de l'inspection, la position de chaque borne sera repérée par ses coordonnées dans le système de projection Lambert 93.

Article 2.1.2.3. Accès à la voie publique

L'accès à la voirie publique est aménagé de telle sorte qu'il ne crée pas de risque pour la sécurité publique.

Article 2.1.3. Mise en service de la carrière

La mise en service de l'installation est réputée réalisée dès lors que :

- les aménagements préliminaires sont achevés ;
- le document justifiant de la constitution des garanties financières est transmis au préfet.

L'exploitant notifie au préfet et au maire de la commune de Meilhan la mise en service de l'installation.

Article 2.1.4. Dispositions d'exploitation

Article 2.1.4.1. Défrichage

Aucune opération de défrichage n'est autorisée au sein du périmètre d'extraction.

Article 2.1.4.2. Technique de décapage

Le décapage des terrains est limité au besoin des travaux d'exploitation.

Le décapage est réalisé de manière sélective, de façon à ne pas mêler les terres végétales constituant l'horizon humifère aux stériles. L'horizon humifère et les stériles sont stockés séparément et réutilisés pour la remise en état des lieux.

Afin de préserver leur valeur agronomique, les terres végétales sont stockées sur un sol propre et nivelé permettant l'écoulement des eaux. Ces stocks sont constitués par simple déversement et ne doivent pas être utilisés comme piste de circulation pour les véhicules.

En aucun cas, ces terres végétales ne sont évacuées du site.

Article 2.1.4.3. Patrimoine archéologique

En cas de découverte archéologique, préhistorique ou paléontologique fortuite, l'exploitant doit, conformément aux termes de l'article R.531-8 du code du patrimoine, avertir :

*Direction Régionale des Affaires Culturelles d'Aquitaine
Service Régional de l'Archéologie
54 rue Magendie
33074 BORDEAUX CEDEX*

afin que toutes les mesures utiles à la sauvegarde et à l'étude des trouvailles puissent être prises. Il doit adresser copie de cette information à l'inspection des installations classées ainsi qu'à la mairie de Meilhan.

En particulier, l'exploitant doit :

- signaler immédiatement toute découverte : construction, fosses, sépultures, etc.
- cesser tous travaux aux environs immédiats de la découverte,
- conserver les objets retirés et les tenir à la disposition du service régional de l'archéologie,
- autoriser les visites des représentants mandatés de ce service et permettre les prélèvements scientifiques.

Article 2.1.5. Fonctionnement de la carrière

Article 2.1.5.1. Rythme de fonctionnement

Les créneaux horaires pour l'ensemble des activités de la carrière sont : 8 h à 12 h et 14 h à 17 h, du lundi au vendredi sauf jours fériés. Ils peuvent être ponctuellement élargis à 7 h 30 à 12 h et 14 h à 19 h, ainsi que le samedi matin pour des travaux de maintenance.

Article 2.1.5.2. Épaisseur d'extraction

L'épaisseur maximale de l'extraction autorisée est de 12 m.

La cote minimale de l'extraction ne doit pas être inférieure à 68 m NGF.

Article 2.1.5.3. Méthode d'exploitation

Le principe d'exploitation repose sur une extraction à ciel ouvert en fouille noyée de sables, avec remise en état coordonnée à l'avancement des travaux.

Les matériaux extraits lors du décapage sont directement réutilisés pour la remise en état des terrains exploités précédemment, ou stockés provisoirement sous forme de merlons en bordure de zone exploitable, conformément aux dispositions de l'article 2.2.1.

L'extraction des matériaux sous l'eau est réalisée à l'aide d'une drague aspiratrice.

L'usage d'explosifs est interdit sur l'ensemble du site.

Le pompage de la nappe phréatique pour le décapage, l'exploitation et la remise en état, est interdit.

Article 2.1.5.4. Stockage des matériaux de découverte

Les merlons de stockage temporaire des matériaux de découverte sont construits, gérés et entretenus de manière à assurer leur stabilité physique et à prévenir toute pollution. Les stocks de terre végétale feront l'objet d'une végétalisation, qui pourra être spontanée, sous réserve que le développement des plantes invasives soit limité.

L'exploitant s'assure, au cours de l'exploitation de la carrière, que les matériaux de découverte qui seront utilisés pour le remblayage et la remise en état de la carrière ou pour la réalisation et l'entretien des pistes de circulation ne sont pas en mesure de dégrader les eaux superficielles et les eaux souterraines. L'exploitant étudie et veille au maintien de la stabilité des merlons.

Article 2.1.5.5. Gestion des eaux de ruissellement

Les eaux de ruissellement s'écoulant sur les merlons périphériques sont collectées par des fossés de telle sorte qu'elles ne puissent pas atteindre la voirie publique. Elles sont rejetées en respectant les caractéristiques de rejet prévues par le présent arrêté.

Article 2.1.5.6. Phasage prévisionnel

L'exploitation est réalisée en 5 phases d'une durée de 2 ans chacune, selon le plan de phasage annexé au présent arrêté.

Article 2.1.6. Consignes et plans d'exploitation

Article 2.1.6.1. Consignes d'exploitation

L'exploitant établit des consignes d'exploitation pour l'ensemble des installations comportant explicitement les vérifications à effectuer, en conditions d'exploitation normale, en périodes de démarrage, de dysfonctionnement ou d'arrêt momentané de façon à permettre en toutes circonstances le respect des dispositions du présent arrêté.

L'exploitation se fait sous la surveillance de personnes nommément désignées par l'exploitant et ayant une connaissance des dangers des produits stockés ou utilisés dans l'installation.

Article 2.1.6.2. Plan d'exploitation

L'exploitant établit un plan d'échelle adapté à la superficie de la carrière. Sur ce plan, sont reportés :

- les limites de garantie du périmètre exploitable ainsi que de ses abords, dans un rayon de 50 m ;
- les bornes notamment celles déterminant le périmètre de l'autorisation ;
- les bords de la fouille ;
- les courbes de niveau ou cotes d'altitude des points significatifs ;
- les relevés bathymétriques ;
- les zones en cours d'exploitation ;
- les zones déjà exploitées non remises en état ;
- les zones remises en état ;
- les installations de toute nature (bascule, locaux, installations de traitement, etc) ;
- les pistes et voies de circulation ;
- les zones de stockage des produits finis, des stériles, des terres de découverte ;
- la position des ouvrages dont l'intégrité conditionne le respect de la sécurité et de la salubrité publiques, et s'il y a lieu, leur périmètre de protection institué en vertu des réglementations applicables.

Ce plan est mis à jour au moins une fois par an et est tenu à la disposition de l'inspection des installations classées. Il est accompagné de toutes indications qualitatives et quantitatives permettant d'assurer le suivi des travaux d'exploitation et de remise en état (notamment la surface totale déjà remise en état, la surface remise en état dans l'année précédente, etc.). Il est notamment joint un relevé établi par un géomètre mentionnant le volume des stocks de stériles de découverte et de terre végétale présents sur le site.

À la fin de chaque phase, ce plan est adressé à l'inspection des installations classées.

Article 2.1.6.3. Plan de gestion des déchets d'extraction

L'exploitant établit un plan de gestion des déchets d'extraction résultant du fonctionnement de la carrière. Ce plan, établi avant le début de l'exploitation, contient au moins les éléments suivants :

- la caractérisation des déchets et une estimation des quantités totales de déchets d'extraction qui seront stockés durant la période d'exploitation ;
- la description de l'exploitation générant ces déchets et des traitements ultérieurs auxquels ils sont soumis ;
- en tant que de besoin, la description de la manière dont le dépôt des déchets peut affecter l'environnement et la santé humaine, ainsi que les mesures préventives qu'il convient de prendre pour réduire au minimum les incidences sur l'environnement ;

- la description des modalités d'élimination ou de valorisation de ces déchets ;
- le plan proposé en ce qui concerne la remise en état de la zone de stockage de déchets ;
- les procédures de contrôle et de surveillance proposées ;
- en tant que de besoin, les mesures de prévention de la détérioration de la qualité de l'eau et en vue de prévenir ou de réduire au minimum la pollution de l'air et du sol ;
- une étude de l'état du terrain de la zone de stockage susceptible de subir des dommages dus à la zone de stockage de déchets.

Le plan de gestion est révisé par l'exploitant tous les cinq ans et dans le cas d'une modification apportée aux installations, à leur mode d'utilisation ou d'exploitation et de nature à entraîner une modification substantielle des éléments du plan. Il est transmis au préfet.

CHAPITRE 2.2. – PRISE EN COMPTE DE L'ENVIRONNEMENT

Article 2.2.1. Intégration dans le paysage

L'exploitant prend les dispositions appropriées qui permettent d'intégrer l'installation dans le paysage.

L'ensemble des installations est maintenu propre et entretenu en permanence.

Les terres de découverte et les stériles d'exploitation seront stockés sous forme de merlons en périphérie de la zone d'extraction, en respectant les prescriptions des articles 2.1.4.2 et 2.1.5.4 en ce qui concerne leur aménagement.

Les surfaces en dérangement (zones décapées, zones en exploitation, zones en cours de remise en état) sont chacune d'elles limitées au minimum afin de limiter l'impact paysager tout en permettant d'assurer la sécurité des travailleurs et la bonne valorisation du gisement.

Les matériaux stockés sur le site de la carrière ne peuvent être exclusivement que les matériaux du décapage, les matériaux valorisables ou les matériaux nécessaires à la remise en état.

Article 2.2.2. Impacts sur le milieu naturel

La sauvegarde des fonctionnalités écologiques est assurée en préservant la végétation sur les terrains non destinés à l'extraction de matériaux.

L'entretien du réseau de collecte et de traitement des eaux pluviales est réalisé durant la période d'octobre à janvier, afin de limiter l'impact sur les amphibiens.

CHAPITRE 2.3. - REMISE EN ÉTAT

Article 2.3.1. Conditions de remise en état

La remise en état est coordonnée à l'exploitation selon le schéma d'exploitation et de remise en état annexé au présent arrêté.

Conformément aux dispositions du dossier de demande, la remise en état comporte, y compris le nettoyage général du site et la suppression de toutes les structures n'ayant pas d'utilité après la remise en état du site, les principales dispositions suivantes :

- création d'un plan d'eau d'environ 7,5 ha ;
- talutage des berges avec une pente d'environ 30° ;
- régalage du merlon de terre végétale sur les parties hors d'eau des berges du plan d'eau avec un modelage permettant le raccordement au terrain naturel ;
- le bassin de décantation proche de la berge orientale sera laissé en l'état pour constituer une mare secondaire qui permettra d'abriter une biodiversité complémentaire à celle du grand plan d'eau ;
- revégétalisation des sables afin de les fixer.

Toutes les dispositions sont mises en œuvre pour éviter le développement d'espèces invasives au sein du plan d'eau et sur les berges. En cas de découverte d'une espèce invasive, celle-ci devra faire l'objet d'une élimination réalisée conformément à l'état de l'art, en utilisant des méthodes respectueuses de l'environnement et non susceptible de favoriser sa dissémination.

L'extraction de matériaux commercialisables doit être interrompue au plus tard 6 mois avant le terme de l'autorisation.

La remise en état doit être achevée au plus tard à la date d'échéance du présent arrêté.

Toute modification des conditions de remise en état entre dans le champ d'application de l'article 1.6.1 du présent arrêté.

Article 2.3.2. Remblayage

Le remblayage de la carrière est géré de manière à assurer la stabilité physique des terrains remblayés. Il ne nuit pas à la qualité du sol ainsi qu'à la qualité et au bon écoulement des eaux.

Il ne peut avoir lieu que sur les terrains prévus dans le dossier de demande déposé par le pétitionnaire.

Le remblayage de la carrière est réalisé uniquement avec les déchets d'extraction de la carrière, sans apport de matériaux inertes extérieurs.

CHAPITRE 2.4 – DÉCLARATION ANNUELLE

Article 2.4.1.1 Déclaration annuelle des émissions polluantes et des déchets (GEREP)

L'exploitant est soumis à la déclaration annuelle prévue par l'arrêté du 31 janvier 2008 relatif au registre et à la déclaration annuelle des émissions polluantes et des déchets modifié ; en particulier au V de l'article 4 correspondant aux exploitations de carrière visées à la rubrique 2510-1 de la nomenclature des installations classées.

Cette déclaration est à faire pour l'année N avant le 31 mars de l'année N+1 sur le site de télédéclaration du ministre en charge des installations classées prévu à cet effet.

CHAPITRE 2.5. – INCIDENTS OU ACCIDENTS

Article 2.5.1. Déclaration et rapport

L'exploitant est tenu de déclarer dans les meilleurs délais à l'inspection des installations classées les accidents ou incidents survenus du fait du fonctionnement de son installation qui sont de nature à porter atteinte aux intérêts mentionnés à l'article L.511-1 du code de l'environnement.

Un rapport d'accident ou, sur demande de l'inspection des installations classées, un rapport d'incident est transmis par l'exploitant à l'inspection des installations classées. Il précise notamment les circonstances et les causes de l'accident ou de l'incident, les effets sur les personnes et l'environnement, les mesures prises ou envisagées pour éviter un accident ou un incident similaire et pour en pallier les effets à moyen ou long terme.

Ce rapport est transmis sous 15 jours à l'inspection des installations classées.

CHAPITRE 2.6. – RÉCAPITULATIF DES DOCUMENTS TENUS À LA DISPOSITION DE L'INSPECTION

Article 2.6.1. Récapitulatif des documents tenus à la disposition de l'inspection

L'exploitant établit et tient à jour un dossier comportant les documents suivants :

- le dossier de demande d'autorisation initial ;
- les plans tenus à jour ;
- les récépissés de déclaration et les prescriptions générales, en cas d'installations soumises à déclaration non couvertes par un arrêté d'autorisation ;
- les arrêtés préfectoraux associés aux enregistrements et les prescriptions générales ministérielles, en cas d'installations soumises à enregistrement non couvertes par un arrêté d'autorisation ;
- les arrêtés préfectoraux relatifs aux installations soumises à autorisation, pris en application de la législation relative aux installations classées pour la protection de l'environnement ;
- tous les documents, enregistrements, résultats de vérification et registres répertoriés dans le présent arrêté.

Ces documents peuvent être informatisés, mais dans ce cas des dispositions doivent être prises pour la sauvegarde des données.

Ce dossier est tenu en permanence à la disposition de l'inspection des installations classées sur le site.

Les documents visés dans le dernier alinéa ci-dessus sont tenus à la disposition de l'inspection des installations classées sur le site durant 5 années au minimum.

CHAPITRE 2.7. – RÉCAPITULATIF DES DOCUMENTS À TRANSMETTRE À L'INSPECTION

Article 2.7.1. Récapitulatif des documents à transmettre à l'inspection

L'exploitant transmet à l'inspection les documents suivants :

Articles	Documents à transmettre	Périodicités / échéances
Article 2.1.3.	Attestation de constitution de garanties financières mentionnée à l'article 1.5.2.	Préalablement à la mise en service de la carrière
Article 2.4.1.	Déclaration des émissions polluantes et des déchets	Avant le 31 mars de l'année suivante.
Articles 1.5.3. & 1.5.4.	Attestation de constitution de garanties financières mentionnée à l'article 1.5.2.	3 mois avant la fin de la période quinquennale, ou avant 6 mois suivant une augmentation de plus de 15 % de la TP01
Article 2.1.6.2.	Plan d'exploitation	Mise à jour : annuelle Transmission : à la fin d'une période quinquennale
Article 2.1.6.3.	Plan de gestion des déchets d'extraction	Tous les 5 ans
Article 2.5.1.	Rapport d'accident	Au plus 15 jours après l'événement
Article 1.6.4.	Notification de mise à l'arrêt définitif	6 mois avant la date de cessation d'activité
Article 1.6.4.	Arrêt définitif : plan final et reportage photographique de remise en état	À l'échéance de l'arrêté préfectoral
Article 1.6.1.	Porter à connaissance de modification	Préalablement à la modification
Article 1.8.2.	Récolement	1 an après la notification du présent arrêté préfectoral
Article 2.2.2.	Etat des lieux de l'avancement des mesures compensatoires	Avant le 31 mars de l'année suivante.
Article 5.4.3.	Suivi piézométrique	2 fois par an
Article 6.2.2.	Niveaux sonores	Dans le mois suivant le début de l'extraction, puis tous les 3 ans

TITRE 3 – PRÉVENTION DES RISQUES

CHAPITRE 3.1 – GÉNÉRALITÉS

Article 3.1.1. Propreté de l'installation et de ses abords

L'ensemble du site et ses abords sont maintenus propres et régulièrement nettoyés notamment de manière à éviter les amas de matières dangereuses ou polluantes et de poussières. Le matériel de nettoyage est adapté aux risques présentés par les produits et poussières.

Article 3.1.2. Risque d'incendie

Afin de limiter les risques d'incendie sur le site, les abords des terrains en exploitation doivent faire l'objet d'un débroussaillage régulier.

Article 3.1.3. Contrôle des accès

Durant les heures d'activité, l'accès au site en exploitation est contrôlé. En dehors des heures ouvrées, cet accès est interdit.

L'accès à toute zone dangereuse des travaux d'exploitation, notamment l'accès au front en cours d'exploitation est interdit par une clôture efficace ou tout autre dispositif équivalent.

Le danger est signalé par des pancartes placées, d'une part, sur le ou les chemins d'accès aux abords des travaux et des zones de stockage des déchets d'extraction inertes résultant du fonctionnement des carrières, d'autre part, à proximité des zones clôturées. Les plans d'eau présents sur le périmètre d'autorisation sont pourvus de panneaux signalant leur caractère potentiellement dangereux (risques de noyade).

Article 3.1.4. Circulation dans l'établissement

L'exploitant fixe les règles de circulation applicables à l'intérieur de l'établissement. Elles sont portées à la connaissance des intéressés par une signalisation adaptée et une information appropriée.

CHAPITRE 3.2. – DISPOSITIONS CONSTRUCTIVES

Article 3.2.1. Moyens de lutte contre l'incendie

L'installation est pourvue d'équipements de lutte contre l'incendie adaptés aux risques et conformes aux normes en vigueur. Ces matériels de sécurité sont maintenus en bon état et vérifiés au moins une fois par an.

Les installations sont accessibles facilement par les services de secours. Les aires de circulation sont aménagées pour que les engins des services d'incendie puissent évoluer sans difficulté.

CHAPITRE 3.3. – DISPOSITIF DE PRÉVENTION DES ACCIDENTS

Article 3.3.1. Installations électriques

L'exploitant tient à la disposition de l'inspection des installations classées les éléments justifiant que ses installations électriques sont réalisées conformément aux règles en vigueur.

Les installations électriques sont entretenues en bon état et contrôlées après leur installation ou suite à modification. Elles sont contrôlées annuellement par une personne compétente, conformément aux dispositions du code du travail relatives à la vérification des installations électriques.

Les dispositions ci-dessus s'appliquent sans préjudice des dispositions du code du travail.

Les équipements métalliques sont mis à la terre conformément aux règlements et aux normes applicables.

CHAPITRE 3.4. – DISPOSITIF DE RÉTENTION DES POLLUTIONS ACCIDENTELLES

Article 3.4.1. Rétentions et confinement

I. Le ravitaillement des engins de chantier et leur stationnement en dehors des périodes d'utilisation sont réalisés sur une aire étanche, abritée des eaux météoriques.

II. L'entretien des engins est réalisé sur un sol étanche à l'abri des eaux météoriques.

III. Tout stockage d'un liquide susceptible de créer une pollution des eaux ou des sols est associé à une capacité de rétention adaptée.

IV. Un kit antipollution doit être présent sur le site. Il doit être composé de feuilles absorbantes, boudins flottants, sacs ou bacs étanches pour le stockage des produits souillés. Son contenu doit être régulièrement vérifié. Son emplacement et les modalités d'utilisation doivent être connus du personnel travaillant sur le site.

V. Les produits récupérés en cas d'accident ne peuvent être rejetés et doivent être soit réutilisés, soit éliminés comme les déchets. Dans le cas d'un déversement accidentel d'hydrocarbures, les terres souillées sont immédiatement excavées et évacuées vers un centre de traitement agréé.

En cas de pollution accidentelle, l'exploitant informe l'inspection des installations classées. Il détermine par tous les moyens utiles si ses activités sont à l'origine ou non de la pollution constatée. Il informe l'inspection des installations classées du résultat de ses investigations et, le cas échéant, des mesures prises ou envisagées.

CHAPITRE 3.5. – DISPOSITIONS D'EXPLOITATION

Article 3.5.1.Travaux

Dans les parties de l'installation présentant des risques d'incendie ou d'explosion, il est interdit d'apporter du feu sous une forme quelconque, sauf pour la réalisation de travaux ayant fait l'objet d'un « permis de feu ». Cette interdiction est affichée en caractères apparents.

TITRE 4 – PRÉVENTION DE LA POLLUTION ATMOSPHÉRIQUE

CHAPITRE 4.1. – CONCEPTION DES INSTALLATIONS

Article 4.1.1. Dispositions générales

Toutes les dispositions nécessaires sont prises par l'exploitant pour éviter que l'installation soit à l'origine d'émissions de poussières susceptibles d'incommoder le voisinage et de nuire à la santé et à la sécurité publiques, et ce même en période d'inactivité.

L'exploitant prend les dispositions suivantes pour prévenir et limiter les envois de poussières :

- Les voies de circulation et les aires de stationnement des véhicules et engins de l'installation sont aménagées et convenablement nettoyées ;
- La vitesse des engins sur les pistes non revêtues est adaptée ;
- L'arrosage des pistes en période sèche est mis en place ;
- Les véhicules sortant de l'installation n'entraînent pas de dépôt de poussières ou de boue sur les voies publiques. Le cas échéant, des dispositifs tels que le lavage des roues des véhicules ou tout autre dispositif équivalent sont prévues ;
- Les transports des matériaux de granulométrie inférieure ou égale à 5 mm sortant de l'installation sont assurés par bennes bâchées ou aspergées ou par tout autre dispositif équivalent ;
- La réalisation des travaux de terrassement des terres (décapage, réalisation des merlons, remise en état) doit être effectuée en dehors des périodes fortement venteuses et des périodes sèches, dans la mesure des contraintes techniques.

Le brûlage à l'air libre est interdit.

TITRE 5 – PROTECTION DES RESSOURCES EN EAUX ET DES MILIEUX AQUATIQUES

Article 5.1.1. Dispositions générales

La conception et l'exploitation de l'installation permettent de limiter la consommation d'eau et les flux polluants.

CHAPITRE 5.2. PRÉLÈVEMENTS ET CONSOMMATIONS D'EAU

Article 5.2.1. Prélèvements d'eau

Aucun prélèvement d'eau n'est autorisé. Les eaux de pluie recueillies sur le carreau de la carrière sont, de manière préférentielle réutilisées sur le site pour la prévention des envois de poussières.

CHAPITRE 5.3. – REJETS DES EFFLUENTS AQUEUX

Article 5.3.1. Identification des effluents

Aucun rejet d'effluent domestique n'est autorisé.

Les eaux de pluie recueillies sur le carreau de la carrière, n'étant pas en contact avec des secteurs imperméabilisés susceptibles d'être pollués ou avec des fumées industrielles, sont considérées comme non polluées. Les eaux pluviales non polluées peuvent être infiltrées dans le sol.

Sauf configuration spéciale, les eaux de toitures sont considérées comme des eaux pluviales non polluées.

Les eaux de ruissellement sont principalement dirigées vers les plans d'eau.

Article 5.3.2. Gestion des ouvrages : conception, dysfonctionnement

Les réseaux de collecte des effluents sont conçus et aménagés de manière à être curables.

Article 5.3.3. Eaux pluviales susceptibles d'être polluées

Les eaux pluviales susceptibles d'être polluées, notamment celles de l'aire étanche, sont collectées par un réseau spécifique et traitées par un ou plusieurs dispositifs de traitement adéquat permettant de traiter les polluants en présence.

Ces dispositifs de traitement sont conformes aux normes en vigueur. Ils sont nettoyés par une société habilitée lorsque le volume des boues atteint 2/3 de la hauteur utile de l'équipement et dans tous les cas au moins une fois par an. Ce nettoyage consiste en la vidange des hydrocarbures et des boues, et en la vérification du bon fonctionnement de l'obturateur.

Les fiches de suivi du nettoyage des décanteurs-séparateurs d'hydrocarbures, l'attestation de conformité à la norme en vigueur ainsi que les bordereaux de suivi de déchets dangereux sont tenus à la disposition de l'inspection des installations classées.

Article 5.3.4. Eaux de ruissellement des zones de stockage des déchets d'extraction

L'exploitant s'assure que les zones de stockage des déchets d'extraction ne génèrent pas de détérioration de la qualité des eaux. Il procède, le cas échéant, au traitement et au recyclage des eaux de ruissellement de ces zones de stockage.

Article 5.3.5. Caractéristiques générales de l'ensemble des rejets (eaux d'exhaure, eaux pluviales et eaux de nettoyage) :

Les effluents doivent respecter les caractéristiques suivantes :

- le pH est compris entre 5,5 et 8,5 ;
- la température est inférieure à 30 °C ;
- les matières en suspension totales (MEST) ont une concentration inférieure à 35 mg/l (norme NF T 90 105) ;
- la demande chimique en oxygène sur effluent non décanté (D.C.O.) a une concentration inférieure à 125 mg/l (norme NF T 90 101) ;
- les hydrocarbures ont une concentration inférieure à 10 mg/l (norme NF T 90 114) ;
- La modification de couleur du milieu récepteur, mesurée en un point représentatif de la zone de mélange, ne doit pas dépasser 100 mg Pt/l.

CHAPITRE 5.4. – SURVEILLANCE DES EAUX SOUTERRAINES

Article 5.4.1. Implantation des piézomètres

La réalisation, l'entretien et la cessation d'utilisation d'un forage se font conformément à la norme en vigueur (NF X 10-999 ou équivalente).

La réalisation de tout nouveau forage ou la mise hors service d'un forage est portée à la connaissance du préfet avec tous les éléments d'appréciation de l'impact hydrogéologique.

En application de l'art. L.411-1 du code minier, l'exploitant déclare, à la DREAL Nouvelle-Aquitaine, chaque nouvel ouvrage de plus de 10 m, en vue de son inscription à la Banque du Sous-Sol auprès du BRGM.

Les têtes de chaque ouvrage de surveillance sont nivelées en m NGF de manière à pouvoir tracer la carte piézométrique des eaux souterraines du site à chaque campagne. Les localisations de prise de mesures pour les nivellements sont clairement signalisées sur l'ouvrage. Les coupes techniques des ouvrages et le profil géologique associé sont conservés.

Les piézomètres doivent être maintenus en bon état, capuchonnés et cadencés. Leur intégrité et leur accessibilité doivent être garanties quel que soit l'usage du site.

Article 5.4.2. Réseau de surveillance

Le réseau de surveillance se compose des ouvrages suivants :

Nom	Statut	Nature	coordonnées dans le système de projection Lambert 93		Localisation par rapport au site	Aquifère capté	Profondeur de l'ouvrage (m)
			X (m)	Y (m)			
Pz1	Ouvrage existant	Piézomètre	405220	6310580	aval	superficiel	14
Pz2	Ouvrage existant	Piézomètre	404580	6310510	latéral	superficiel	11
Pz3	Ouvrage existant	Piézomètre	404160	6310860	latéral	superficiel	11
Pz4	Ouvrage existant	Piézomètre	404790	6310850	amont	superficiel	11
Pz5	Ouvrage existant	Piézomètre	404900	6310540	aval	superficiel	18,5
Pz6	Ouvrage existant	Piézomètre	405140	6310720	aval	superficiel	16

La localisation des ouvrages est précisée sur le plan joint en annexe au présent arrêté.

Article 5.4.3. Suivi piézométrique

L'exploitant doit faire procéder, par un laboratoire agréé, à deux campagnes annuelles de prélèvements et d'analyses en période de hautes eaux et de basses eaux sur les piézomètres, sur les paramètres suivants : pH, DCO, DBO, conductivité et hydrocarbures totaux.

Les prélèvements, les conditions d'échantillonnage et les analyses doivent être réalisés selon les règles de l'art et les normes en vigueur.

L'exploitant tient à jour un registre sur lequel sont reportés à minima, la date du relevé, l'ouvrage et la hauteur de la nappe en m NGF.

Les résultats d'analyses commentés doivent être transmis à l'inspection des installations classées dans le mois qui suit leur connaissance par l'exploitant, accompagné d'un bilan annuel des mesures de niveau piézométrique, via le site de télétransmission GIDAF. Toute anomalie lui est signalée sans délai.

Si ces résultats mettent en évidence une pollution des eaux souterraines, l'exploitant détermine par tous les moyens utiles si ses activités sont à l'origine ou non de la pollution constatée. Il informe l'inspection des installations classées du résultat de ses investigations et, le cas échéant, des mesures prises ou envisagées.

Lorsque les piézomètres sont localisés hors du site, sur des propriétés, publique ou privée, une convention relative aux conditions d'accès et de réalisation des prélèvements doit être signée avec chacun des propriétaires concernés. Chaque convention est tenue à la disposition de l'inspection des installations classées.

Les modalités de surveillance telles que le nombre et l'emplacement des piézomètres, les paramètres à surveiller, la fréquence des prélèvements, etc. pourront être aménagées ou adaptées, au vu des résultats d'analyses prévus ci-dessus.

TITRE 6 – PRÉVENTION DES NUISANCES SONORES, DES VIBRATIONS

CHAPITRE 6.1. – DISPOSITIONS GÉNÉRALES

Article 6.1.1. Aménagements

L'installation est construite, équipée et exploitée de façon que son fonctionnement ne puisse être à l'origine de bruits transmis par voie aérienne ou solidienne, de vibrations mécaniques susceptibles de compromettre la santé ou la sécurité du voisinage ou de constituer une nuisance pour celle-ci.

Les prescriptions relatives de l'arrêté ministériel du 23 janvier 1997 modifié relatif à la limitation des bruits émis dans l'environnement par les installations relevant du livre V titre I du code de l'environnement, ainsi que les règles techniques annexées à la circulaire du 23 juillet 1986 relative aux vibrations mécaniques émises dans l'environnement par les installations classées sont applicables.

Article 6.1.2 Véhicules et engins

Les véhicules de transport, les matériels de manutention et les engins de chantier, mis sur le marché après le 4 mai 2002, utilisés à l'intérieur de l'établissement et susceptibles de constituer une gêne pour le voisinage, sont conformes aux dispositions des articles R.571-1 à R.571-24 du code de l'environnement et sont soumis aux dispositions de l'arrêté du 18 mars 2002 relatif aux émissions sonores dans l'environnement des matériels destinés à être utilisés à l'extérieur des bâtiments.

Les avertisseurs de recul des engins devront être à fréquences mélangées (« cri du lynx »).

Article 6.1.3. Appareils de communication

L'usage de tout appareil de communication par voie acoustique (sirènes, avertisseurs, haut-parleurs ...) gênant pour le voisinage est interdit sauf si leur emploi est exceptionnel et réservé à la prévention ou au signalement d'incidents graves ou d'accidents.

CHAPITRE 6.2. – NIVEAUX ACOUSTIQUES

Article 6.2.1. Valeurs limites d'émergence

Les niveaux limites de bruit à ne pas dépasser en limite de zone autorisée sont 70 dB(A) en période diurne.

Les émissions sonores dues aux activités des installations ne doivent pas engendrer une émergence supérieure aux valeurs admissibles fixées dans le tableau ci-après, dans les zones à émergence réglementée.

Niveau de bruit ambiant existant dans les zones à émergence réglementée (incluant le bruit de l'établissement)	Émergence admissible de 7 h à 22 h, sauf samedis, dimanches et jours fériés	Émergence admissible de 22 h à 7 h, ainsi que les dimanches et jours fériés
Supérieur à 35 dB(A) et inférieur ou égal à 45 dB(A)	6 dB(A)	4 dB(A)
Supérieur à 45 dB(A)	5 dB(A)	3 dB(A)

Les zones à émergence réglementée sont définies sur le plan joint en annexe au présent arrêté.

Article 6.2.2. Contrôle du niveau de bruit et de l'émergence

Un contrôle des niveaux sonores doit être effectué dans le mois suivant le démarrage de la poursuite de l'extraction et ensuite l'exploitant fait réaliser, au moins tous les 3 ans, une mesure des niveaux d'émission sonore de son établissement. Cette mesure est réalisée selon la méthode fixée à l'annexe de l'arrêté du 23 janvier 1997 susvisé.

Ces mesures sont effectuées par un organisme qualifié dans des conditions représentatives du fonctionnement de l'installation sur une durée d'une demi-heure au moins.

Une mesure des émissions sonores est effectuée aux frais de l'exploitant par un organisme qualifié, notamment à la demande du préfet, si l'installation fait l'objet de plaintes ou en cas de modification de l'installation susceptible d'impacter le niveau de bruit généré dans les zones à émergence réglementée.

L'ensemble des résultats est tenu à disposition de l'inspection des installations classées. En cas de dépassements constatés, cet ensemble est transmis à l'inspection accompagné de commentaires sur les causes de ces dépassements ainsi que les actions correctives mises en œuvre ou envisagées.

TITRE 7 – DÉCHETS PRODUITS

CHAPITRE 7.1. – PRINCIPES DE GESTION

Article 7.1.1. Dispositions générales

L'exploitant prend toutes les dispositions nécessaires dans la conception, l'aménagement, et l'exploitation de ses installations pour limiter les quantités de déchets produits. Il assure une bonne gestion des déchets de son entreprise en privilégiant, dans l'ordre :

- la préparation en vue de la réutilisation ;
- le recyclage ;
- toute autre valorisation, notamment la valorisation énergétique ;
- l'élimination.

Tout traitement de déchets dans l'enceinte de l'établissement est interdit.

Le mélange de déchets dangereux de catégories différentes, le mélange de déchets dangereux avec des déchets non dangereux ou avec des substances, matières ou produits qui ne sont pas des déchets, sont interdits.

Article 7.1.2. Séparation des déchets

L'exploitant effectue à l'intérieur de son établissement la séparation des déchets (dangereux ou non) de façon à assurer leur orientation dans les filières autorisées adaptées à leur nature et à leur dangerosité. Les déchets dangereux sont définis par l'article R.541-8 du code de l'environnement.

Les déchets produits sur le site doivent être stockés dans des conditions prévenant les risques de pollution (prévention des envols, des infiltrations dans le sol, des odeurs). Les aires d'entreposage de déchets susceptibles de contenir des produits polluants sont réalisées sur des aires étanches et aménagées pour la récupération des éventuels liquides épandus et des eaux météoriques souillées.

Article 7.1.3. Zones de stockage des déchets d'extraction résultant de l'exploitation de la carrière

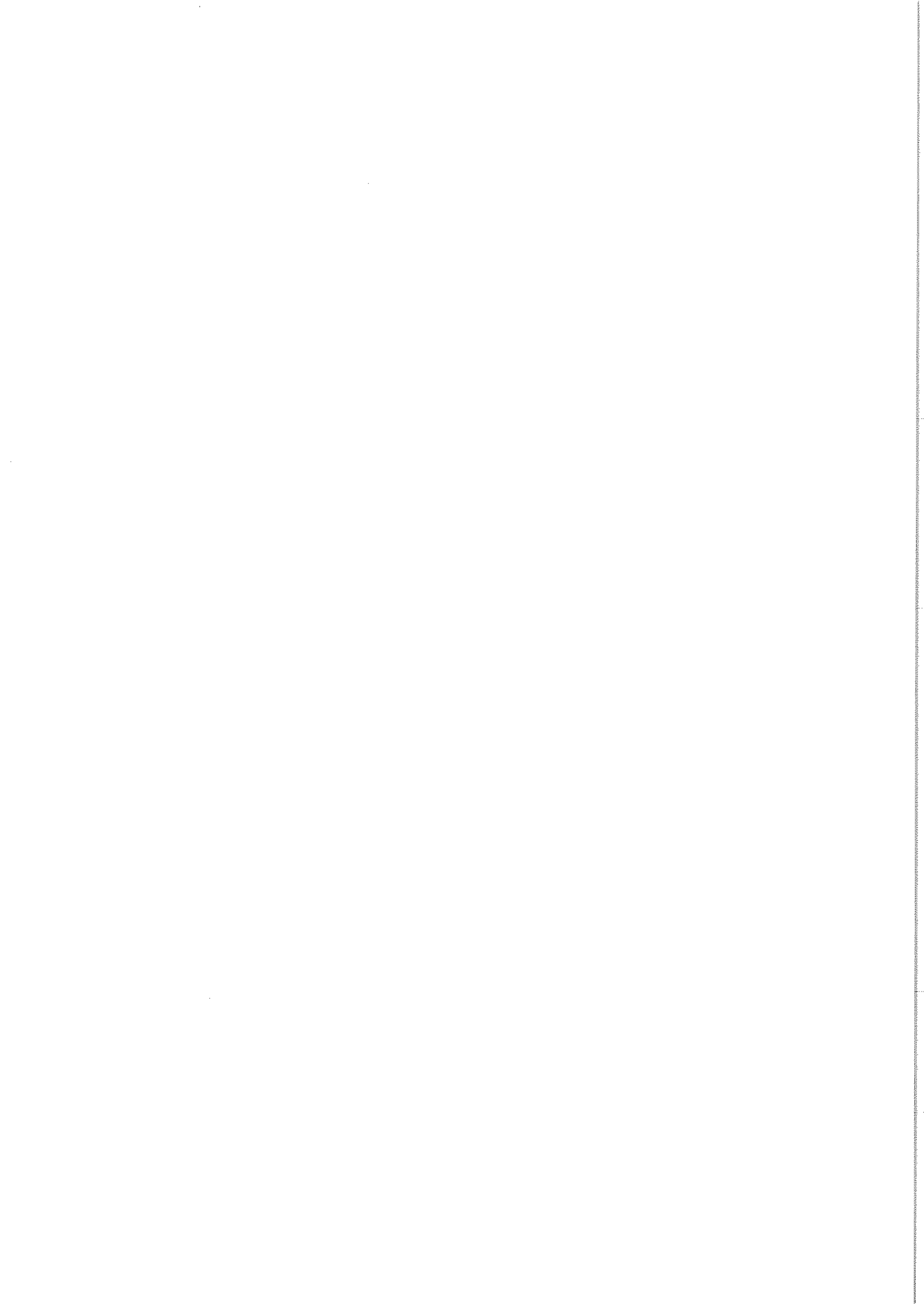
Les déchets sont considérés comme déchets d'extraction inertes, au sens du présent arrêté, s'ils satisfont aux critères fixés à l'annexe I du l'arrêté du 22 septembre 1994 modifié relatif aux exploitations de carrières.

Les zones de stockage de déchets d'extraction sont construites, gérées et entretenues de manière à assurer leur stabilité physique et à prévenir toute pollution. L'exploitant assure un suivi des quantités et des caractéristiques des matériaux stockés, et établit un plan topographique permettant de localiser les zones de stockage temporaire correspondantes. Les déchets d'extraction inertes, lorsqu'ils sont replacés dans les trous d'excavation à des fins de remise en état ou à des fins de construction liées au processus d'extraction des minéraux (pistes, voies de circulation, merlons, etc.), ne sont pas visés par les dispositions applicables aux zones de stockage des déchets d'extraction inertes.

Article 7.1.4. Transport

Chaque lot de déchets dangereux expédié vers l'extérieur est accompagné du bordereau de suivi défini à l'article R.541-45 du code de l'environnement. Les bordereaux et justificatifs correspondants sont tenus à la disposition de l'inspection des installations classées sur le site durant 5 années au minimum.

Les opérations de transport de déchets (dangereux ou non) respectent les dispositions des articles R.541-49 à R.541-64 et R.541-79 du code de l'environnement relatifs à la collecte, au transport, au négoce et au courtage de déchets. La liste mise à jour des transporteurs utilisés par l'exploitant, est tenue à la disposition de l'inspection des installations classées.



Article 7.1.5. Suivi des déchets

L'exploitant tient un registre chronologique où sont consignés tous les déchets sortant. Le contenu minimal des informations du registre est fixé en référence à l'arrêté du 29 février 2012 fixant le contenu des registres mentionnés aux articles R.541-43 et R.541-46 du code de l'environnement. Le registre peut être contenu dans un document papier ou informatique. Il est conservé pendant au moins trois ans et tenu à la disposition des autorités compétentes.

TITRE 8 – DÉLAIS ET VOIES DE RECOURS-PUBLICITÉ-EXÉCUTION

Article 8.1.1. Délais et voies de recours

Le présent arrêté est soumis à un contentieux de pleine juridiction. Il peut être déféré auprès du tribunal de Pau :

1° par les pétitionnaires ou exploitants, dans un délai de deux mois à compter du jour où la décision leur a été notifiée ;

2° par les tiers intéressés en raison des inconvénients ou des dangers pour les intérêts mentionnés à l'article L.181-3 du Code de l'environnement, dans un délai de quatre mois à compter de :

- (a) l'affichage en mairie dans les conditions prévues au 2° de l'article 8.1.2. Article 8.1.2. Publicité ;
- (b) la publication de la décision sur le site internet de la préfecture prévue au 2° du même article.

Le délai court à compter de la dernière formalité accomplie. Si l'affichage constitue cette dernière formalité, le délai court à compter du premier jour d'affichage de la décision.

Les tiers qui n'ont acquis ou pris à bail des immeubles ou n'ont élevé des constructions dans le voisinage d'une installation classée que postérieurement à l'affichage ou à la publication de l'acte portant autorisation ou enregistrement de cette installation ou atténuant les prescriptions primitives ne sont pas recevables à déférer ledit arrêté à la juridiction administrative.

Cette décision peut faire l'objet d'un recours gracieux ou hiérarchique dans le délai de deux mois. Ce recours administratif prolonge de deux mois les délais mentionnés aux 1° et 2°.

Article 8.1.2. Publicité

Conformément aux dispositions du code de l'environnement :

1° - Une copie du présent arrêté est déposée à la mairie de Meilhan, et peut y être consultée,

2° - Un extrait du présent arrêté est affiché à la mairie de Meilhan pendant une durée minimum d'un mois. Procès-verbal de l'accomplissement de cette formalité est dressé par les soins du maire ;

3° - Le même extrait est affiché en permanence, de façon visible, dans l'installation par les soins du bénéficiaire de l'autorisation.


4° - le présent arrêté est publié sur le site internet de la préfecture des Landes pendant une durée minimale de quatre mois.

Article 8.1.3. Exécution

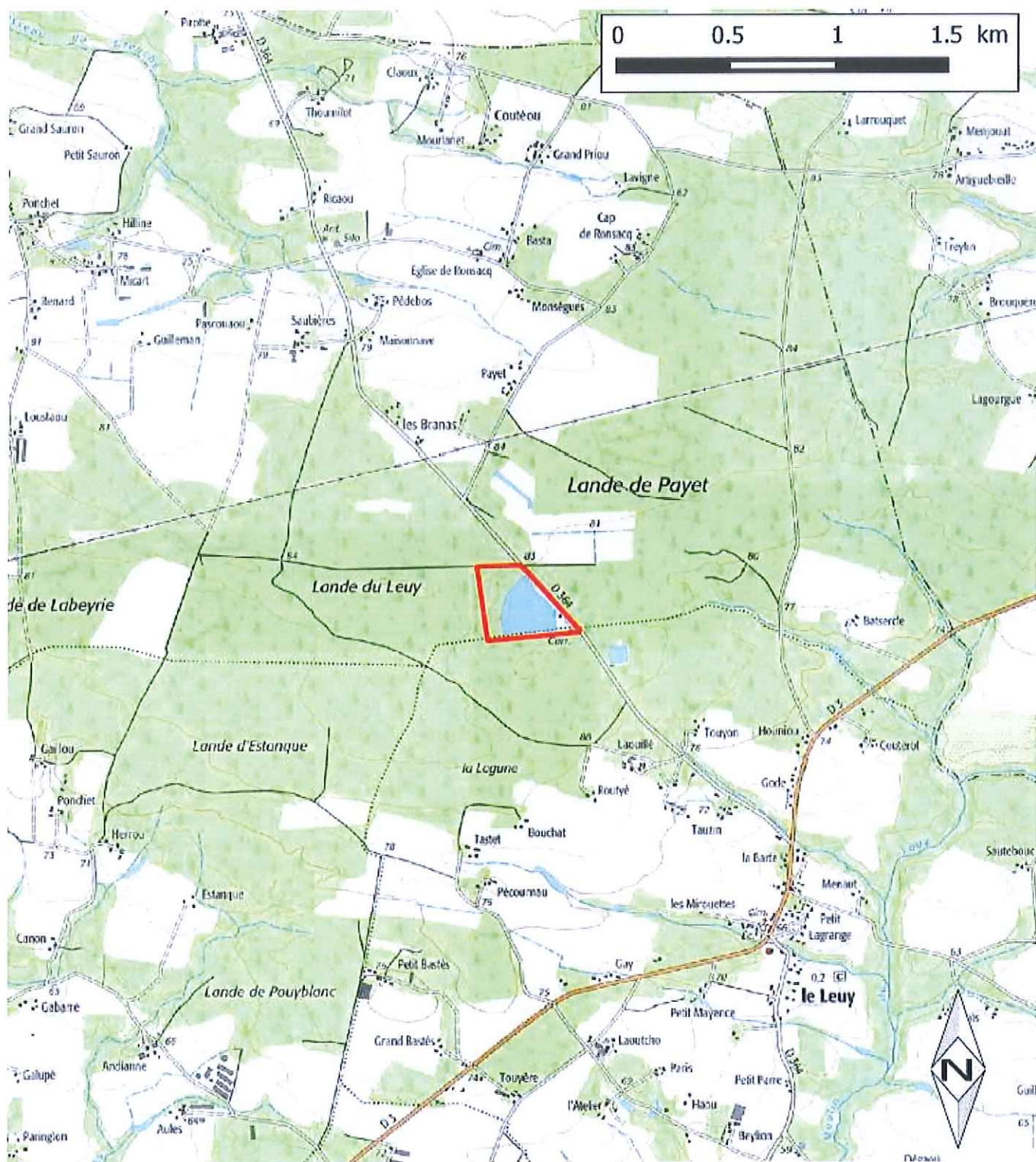
Le secrétaire général de la préfecture des Landes, le maire de Meilhan et le directeur régional de l'environnement, de l'aménagement et du logement sont chargés, chacun en ce qui le concerne, de l'exécution du présent arrêté qui sera notifié à la société Sablière Rubio et dont copie sera adressée au maire de Meilhan, au conseil départemental des Landes ainsi qu'à la sous-préfecture de Dax.

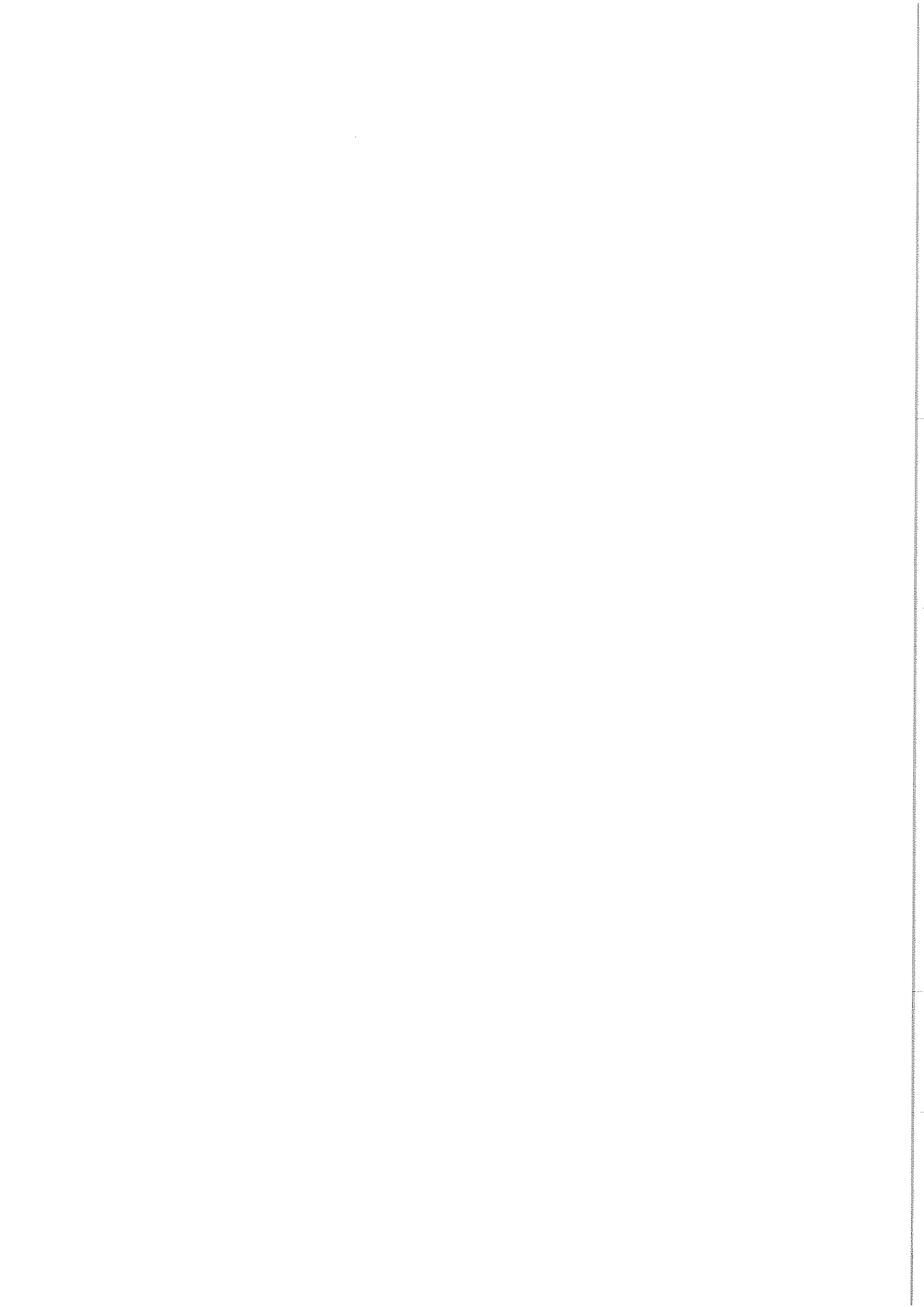
Mont-de-Marsan, le 11 JUIN 2019

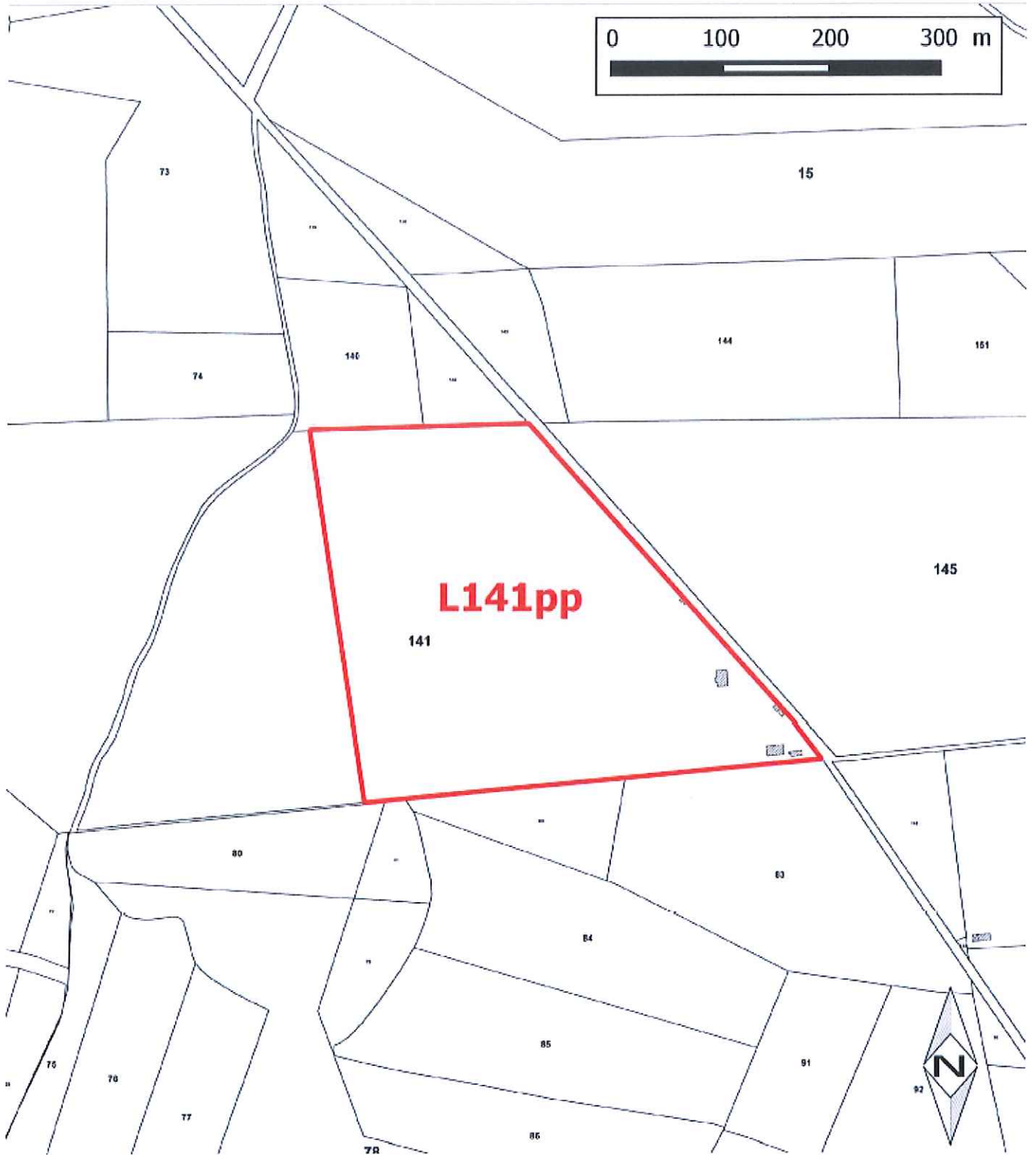
Pour le préfet et par délégation,
le secrétaire général,

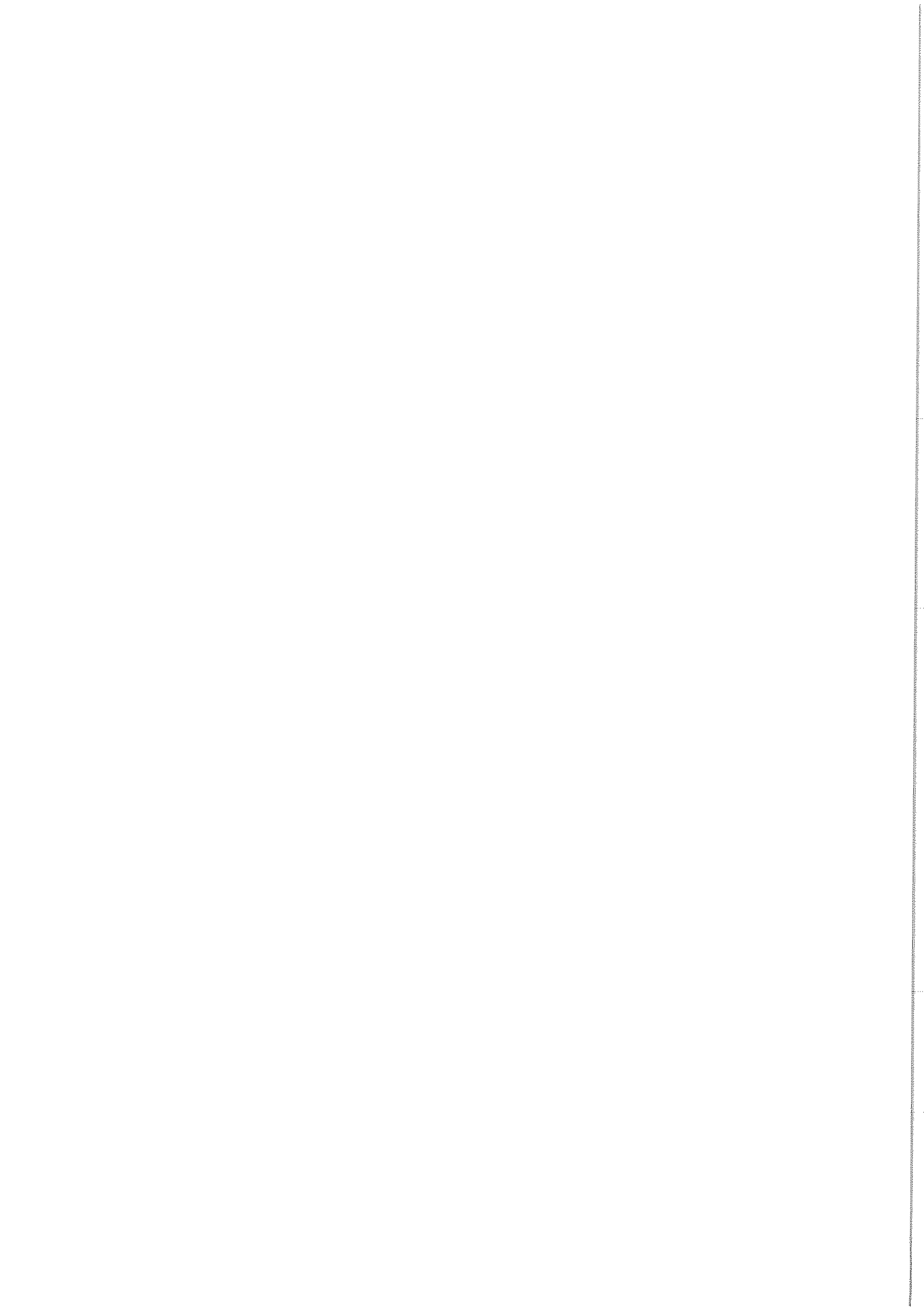

Yves MATHIS

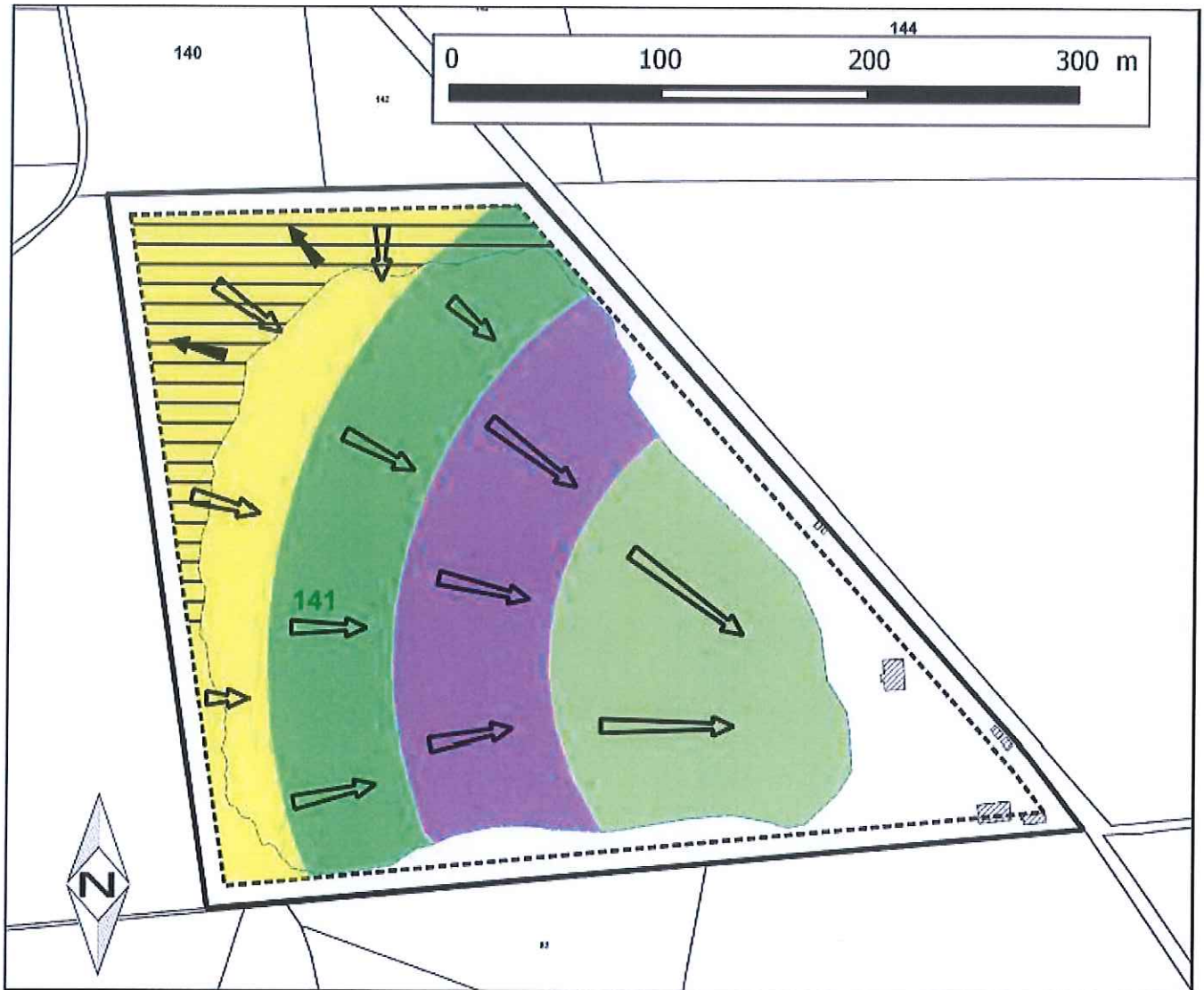
11 11 11













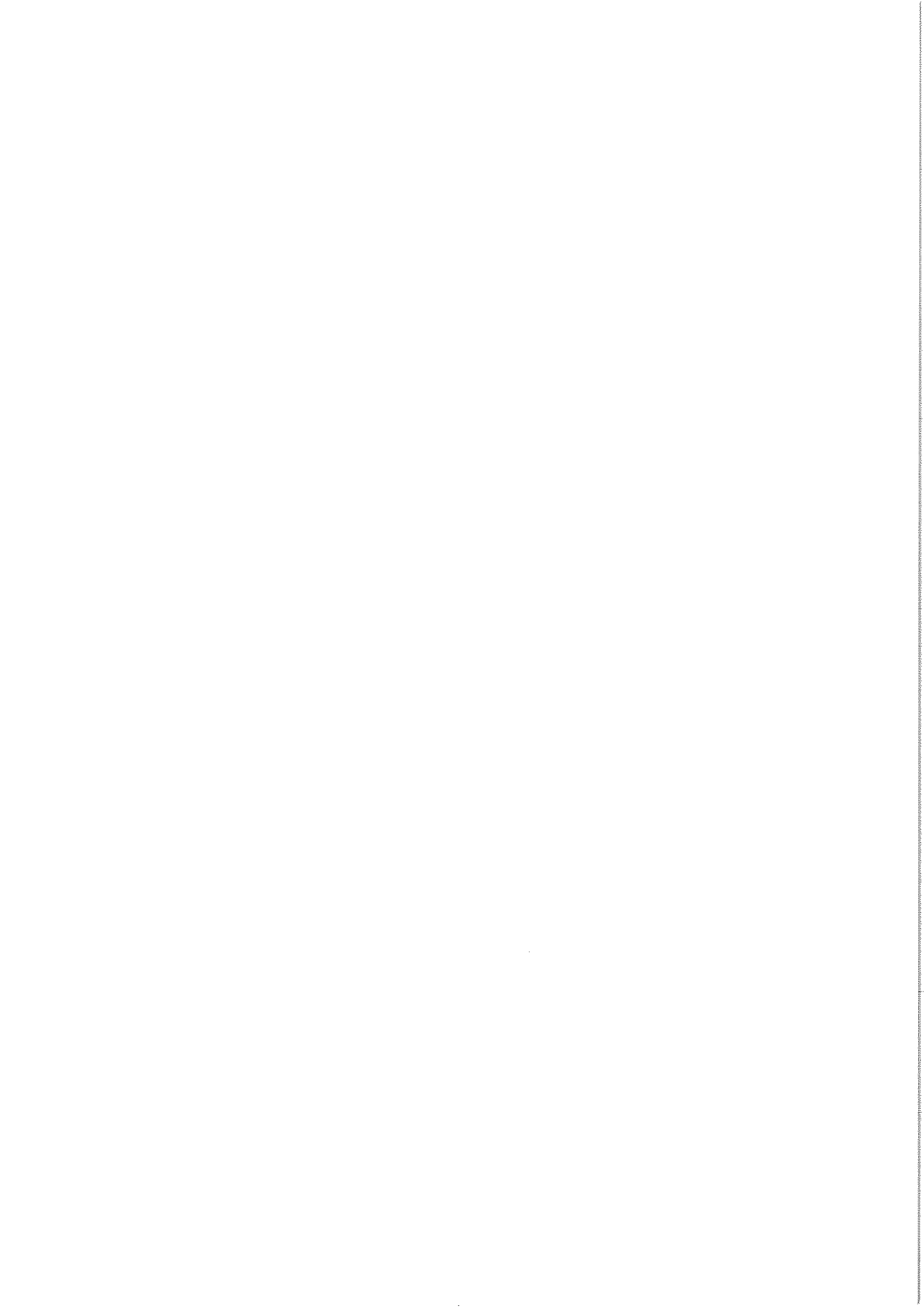


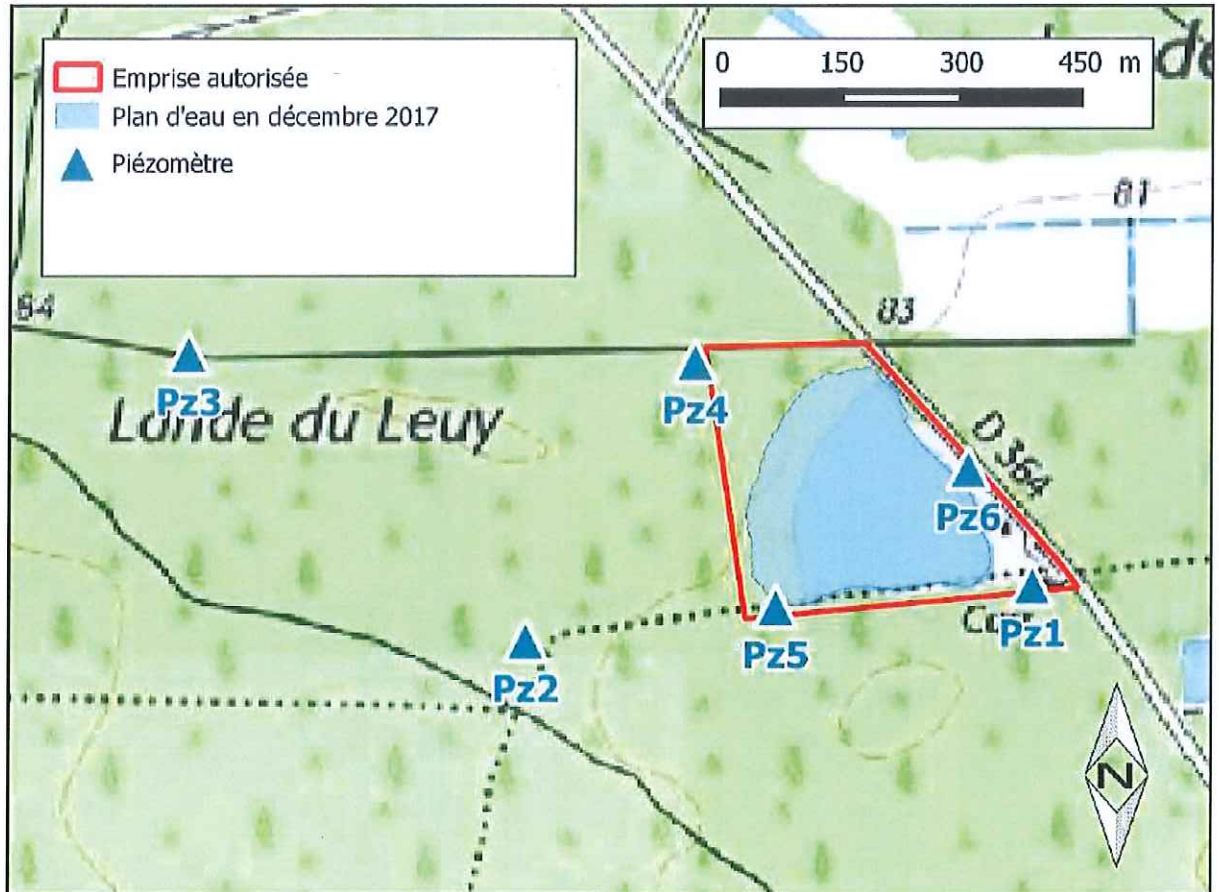


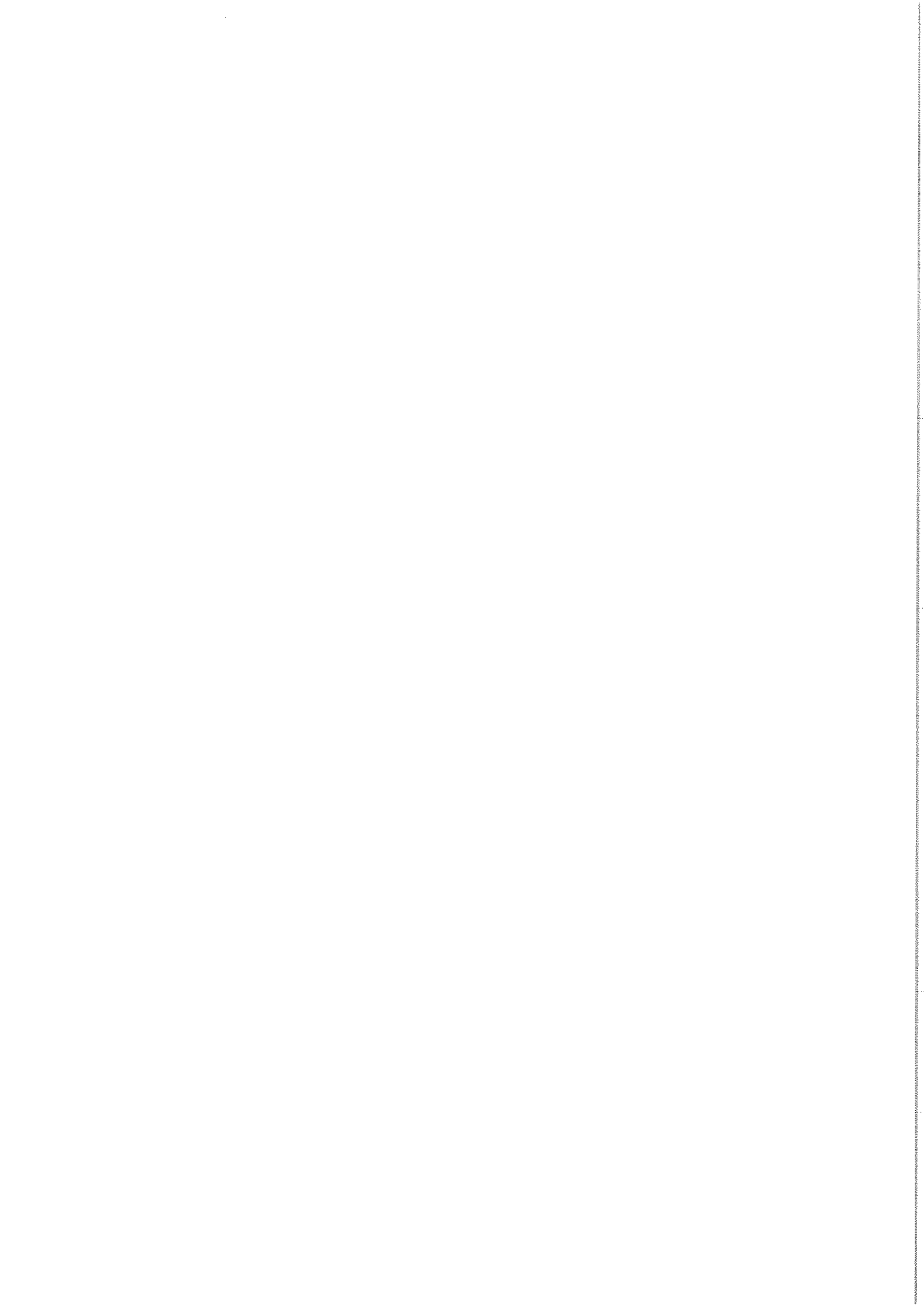




-  Emprise autorisée
-  Emprise exploitable
-  Plan d'eau fin 2018
-  Phase 1 (jusqu'à 75 mNGF)
-  Phase 2 (approfondissement)
-  Phase 3 (approfondissement)
-  Phase 4 (approfondissement)
-  Phase 5 (approfondissement)
-  Avancée des travaux phase 1
-  Avancée des travaux phases 2 à 5







TITRE 1 - Portée de l'autorisation et conditions générales.....	2
CHAPITRE 1.1 Bénéficiaire et portée de l'autorisation.....	2
Article 1.1.1. Exploitant titulaire de l'autorisation.....	2
Article 1.1.2. Réglementation générale.....	2
Article 1.1.3. Installations non visées par la nomenclature ou soumises à déclaration ou soumises à enregistrement.....	3
Article 1.1.4. Notion d'établissement.....	3
CHAPITRE 1.2 – NATURE DES INSTALLATIONS.....	3
Article 1.2.1. Liste des installations concernées par une rubrique de la nomenclature des installations classées (ICPE).....	3
Article 1.2.2. Liste des installations concernées par une rubrique de la nomenclature de la loi sur l'eau (IOTA).....	3
Article 1.2.3. Situation de l'établissement.....	4
Article 1.2.4. Autres limites de l'autorisation.....	4
Article 1.2.4.1. Droit de propriété.....	4
Article 1.2.4.2. Garantie des limites du périmètre.....	4
CHAPITRE 1.3 – CONFORMITÉ AU DOSSIER DE DEMANDE D'AUTORISATION.....	4
Article 1.3.1. Conformité.....	4
CHAPITRE 1.4 – DURÉE ET CADUCITÉ DE L'AUTORISATION.....	4
Article 1.4.1. Durée de l'autorisation.....	4
Article 1.4.2. Caducité.....	4
CHAPITRE 1.5 – GARANTIES FINANCIÈRES.....	5
Article 1.5.1. Montant des garanties financières.....	5
Article 1.5.2. Établissement des garanties financières.....	5
Article 1.5.3. Renouvellement des garanties financières.....	5
Article 1.5.4. Actualisation des garanties financières.....	5
Article 1.5.5. Modification du montant des garanties financières.....	5
Article 1.5.6. Levée de l'obligation de garanties financières.....	6
CHAPITRE 1.6 – MODIFICATIONS ET CESSATION D'ACTIVITÉ.....	6
Article 1.6.1. Porter à connaissance.....	6
Article 1.6.2. Mise à jour des études d'impact et de dangers.....	6
Article 1.6.3. Changement d'exploitant.....	6
Article 1.6.4. Cessation d'activité.....	6
CHAPITRE 1.7 AUTRES RÉGLEMENTATIONS.....	7
Article 1.7.1. Redevance archéologie préventive.....	7
Article 1.7.2. Respect des autres législations et réglementations.....	7
CHAPITRE 1.8 – VÉRIFICATION DES ÉMISSIONS ET DE LEURS EFFETS.....	7
Article 1.8.1. Contrôles et analyses.....	7
Article 1.8.2. Récolement.....	7
CHAPITRE 1.9 – SANCTIONS.....	7
Article 1.9.1. Mesures et sanctions.....	7
TITRE 2 – GESTION DE LA CARRIÈRE.....	7
CHAPITRE 2.1 – EXPLOITATION DE LA CARRIÈRE ET DES INSTALLATIONS.....	7
Article 2.1.1. Objectifs généraux.....	7
Article 2.1.2. Aménagements préliminaires.....	8
Article 2.1.2.1. Information du public.....	8
Article 2.1.2.2. Bornage.....	8
Article 2.1.2.3. Accès à la voie publique.....	8
Article 2.1.3. Mise en service de la carrière.....	8
Article 2.1.4. Dispositions d'exploitation.....	8
Article 2.1.4.1. Défrichement.....	8
Article 2.1.4.2. Technique de décapage.....	8

Article 2.1.4.3. Patrimoine archéologique.....	9
Article 2.1.5. Fonctionnement de la carrière.....	9
Article 2.1.5.1. Rythme de fonctionnement.....	9
Article 2.1.5.2. Épaisseur d'extraction.....	9
Article 2.1.5.3. Méthode d'exploitation.....	9
Article 2.1.5.4. Stockage des matériaux de découverte.....	9
Article 2.1.5.5. Gestion des eaux de ruissellement.....	10
Article 2.1.5.6. Phasage prévisionnel.....	10
Article 2.1.6. Consignes et plans d'exploitation.....	10
Article 2.1.6.1. Consignes d'exploitation.....	10
Article 2.1.6.2. Plan d'exploitation.....	10
Article 2.1.6.3. Plan de gestion des déchets d'extraction.....	10
CHAPITRE 2.2 – PRISE EN COMPTE DE L'ENVIRONNEMENT.....	11
Article 2.2.1. Intégration dans le paysage.....	11
Article 2.2.2. Impacts sur le milieu naturel.....	11
CHAPITRE 2.3 REMISE EN ÉTAT.....	11
Article 2.3.1. Conditions de remise en état.....	11
Article 2.3.2. Remblayage.....	12
CHAPITRE 2.4 – DÉCLARATION ANNUELLE.....	12
Article 2.4.1. Déclaration annuelle des émissions polluantes et des déchets (GEREP).....	12
CHAPITRE 2.5 – INCIDENTS OU ACCIDENTS.....	12
Article 2.5.1. Déclaration et rapport.....	12
CHAPITRE 2.6 – RÉCAPITULATIF DES DOCUMENTS TENUS À LA DISPOSITION DE L'INSPECTION.....	12
Article 2.6.1. Récapitulatif des documents tenus à la disposition de l'inspection.....	12
CHAPITRE 2.7 – RÉCAPITULATIF DES DOCUMENTS À TRANSMETTRE À L'INSPECTION.....	13
Article 2.7.1. Récapitulatif des documents à transmettre à l'inspection.....	13
<i>TITRE 3 – PRÉVENTION DES RISQUES.....</i>	<i>13</i>
CHAPITRE 3.1 – GÉNÉRALITÉS.....	13
Article 3.1.1. Propreté de l'installation et de ses abords.....	13
Article 3.1.2. Risque d'incendie.....	13
Article 3.1.3. Contrôle des accès.....	14
Article 3.1.4. Circulation dans l'établissement.....	14
CHAPITRE 3.2 – DISPOSITIONS CONSTRUCTIVES.....	14
Article 3.2.1. Moyens de lutte contre l'incendie.....	14
CHAPITRE 3.3 – DISPOSITIF DE PRÉVENTION DES ACCIDENTS.....	14
Article 3.3.1. Installations électriques.....	14
CHAPITRE 3.4 – DISPOSITIF DE RÉTENTION DES POLLUTIONS ACCIDENTELLES	14
Article 3.4.1. Rétentions et confinement.....	14
CHAPITRE 3.5 – DISPOSITIONS D'EXPLOITATION.....	15
Article 3.5.1. Travaux.....	15
<i>TITRE 4 – PRÉVENTION DE LA POLLUTION ATMOSPHÉRIQUE.....</i>	<i>15</i>
CHAPITRE 4.1 – CONCEPTION DES INSTALLATIONS.....	15
Article 4.1.1. Dispositions générales.....	15
<i>TITRE 5 – PROTECTION DES RESSOURCES EN EAUX ET DES MILIEUX AQUATIQUES. 15</i>	<i>15</i>
Article 5.1.1. Dispositions générales.....	15
CHAPITRE 5.2 PRÉLÈVEMENTS ET CONSOMMATIONS D'EAU.....	15
Article 5.2.1. Prélèvements d'eau.....	15
CHAPITRE 5.3 – REJETS DES EFFLUENTS AQUEUX.....	16
Article 5.3.1. Identification des effluents.....	16
Article 5.3.2. Gestion des ouvrages : conception, dysfonctionnement.....	16
Article 5.3.3. Eaux pluviales susceptibles d'être polluées.....	16

Article 5.3.4. Eaux de ruissellement des zones de stockage des déchets d'extraction.....	16
Article 5.3.5. Caractéristiques générales de l'ensemble des rejets (eaux d'exhaure, eaux pluviales et eaux de nettoyage) :.....	16
CHAPITRE 5.4 – SURVEILLANCE DES EAUX SOUTERRAINES.....	16
Article 5.4.2. Réseau de surveillance.....	17
Article 5.4.3. Suivi piézométrique.....	17
<i>TITRE 6 – PRÉVENTION DES NUISANCES SONORES, DES VIBRATIONS.....</i>	<i>18</i>
CHAPITRE 6.1 – DISPOSITIONS GÉNÉRALES.....	18
Article 6.1.1. Aménagements.....	18
Article 6.1.2. Véhicules et engins.....	18
Article 6.1.3. Appareils de communication.....	18
CHAPITRE 6.2 – NIVEAUX ACOUSTIQUES.....	18
Article 6.2.1. Valeurs limites d'émergence.....	18
Article 6.2.2. Contrôle du niveau de bruit et de l'émergence.....	18
<i>TITRE 7 – DÉCHETS PRODUITS.....</i>	<i>19</i>
CHAPITRE 7.1 – PRINCIPES DE GESTION.....	19
Article 7.1.1. Dispositions générales.....	19
Article 7.1.2. Séparation des déchets.....	19
Article 7.1.3. Zones de stockage des déchets d'extraction résultant de l'exploitation de la carrière.....	19
Article 7.1.4. Transport.....	19
Article 7.1.5. Suivi des déchets.....	20
<i>TITRE 8 – DÉLAIS ET VOIES DE RECOURS-PUBLICITÉ-EXÉCUTION.....</i>	<i>20</i>
Article 8.1.1. Délais et voies de recours.....	20
Article 8.1.2. Publicité.....	20
Article 8.1.3. Exécution.....	20
.....
ANNEXES.....	21 à 24
SOMMAIRE	25

