



Liberté • Égalité • Fraternité

RÉPUBLIQUE FRANÇAISE

PRÉFET DES LANDES

Direction de la coordination des politiques
publiques et de l'appui territorial
Bureau du développement local et
de l'ingénierie territoriale

Arrêté DCPAT n° 2019-303

Installations classées pour la protection de l'environnement

**autorisant M. Jean-Luc LACOUTURE à exploiter un élevage avicole
sur le territoire de la commune d'Aurice**

**Le préfet,
Officier de la Légion d'honneur
Officier de l'ordre national du Mérite**

- Vu** le Code de l'Environnement – Livre V – Titre 1^{er} législative et réglementaire ;
- Vu** le décret n°2013-374 du 2 mai 2013 portant transposition de la directive 2010/75/UE relative aux émissions industrielles (prévention et réduction intégrées de la pollution) ;
- Vu** l'arrêté ministériel du 27 décembre 2013 fixant les règles techniques auxquelles doivent satisfaire les élevages avicoles soumis à autorisation au titre du livre V du Code de l'Environnement ;
- Vu** l'arrêté du 23 août 2005 relatif aux prescriptions générales applicables aux installations classées pour la protection de l'environnement soumises à déclaration sous la rubrique n° 4718 de la nomenclature des installations classées ;
- Vu** l'arrêté du 31 janvier 2008 modifié relatif au registre et à la déclaration annuelle des émissions polluantes et des déchets ;
- Vu** l'arrêté du 19 décembre 2011 modifié relatif au programme d'actions national à mettre en œuvre dans les zones vulnérables afin de réduire la pollution des eaux par les nitrates d'origine agricole ;
- Vu** l'arrêté du 12 juillet 2018 établissant le programme d'Actions régional (PAR) en vue de la protection des eaux contre la pollution par les nitrates d'origine agricole pour la région Nouvelle-Aquitaine ;
- Vu** l'arrêté préfectoral du 7 janvier 2019 donnant délégation de signature à Monsieur Yves MATHIS, secrétaire général de préfecture des Landes ;
- Vu** le dossier déposé par M. Jean-Luc LACOUTURE le 16 mai 2018 ;
- Vu** le rapport du commissaire enquêteur émis le 27 novembre 2018, à l'issue de l'enquête publique ;
- Vu** le rapport de l'inspecteur de l'environnement en date du 6 mars 2019 ;
- Vu** l'avis du CODERST en date du 9 avril 2019 ;
- Considérant** qu'aux termes de l'article L.511.1 du Code de l'Environnement relatif aux installations classées pour la protection de l'environnement, l'autorisation ne peut être

accordée que si les dangers ou inconvénients de l'installation peuvent être prévenus par des mesures que spécifie l'arrêté préfectoral ;

Considérant que les dispositions s'appliquent sans préjudice des autres législations ainsi que des schémas, plans et autres documents d'orientation et de planification approuvés ;

Sur proposition du secrétaire général de la préfecture des Landes ;

ARRETE

TITRE 1 : PORTEE DE L'AUTORISATION ET CONDITIONS GENERALES

ARTICLE 1 : BENEFICIAIRE ET PORTEE DE L'AUTORISATION

Article 1.1 - Exploitant titulaire de l'autorisation

M. LACOUTURE Jean-Luc est autorisé, sous réserve du respect des prescriptions du présent arrêté, à exploiter au lieu-dit « Comte », route du Hayoula, sur le territoire de la commune d'AURICE, un élevage avicole d'une capacité de 205 000 emplacements de cailles. L'ensemble des prescriptions de l'arrêté ministériel du 27 décembre 2013 susvisé sont applicables à l'établissement.

Article 1.2 - Liste des installations concernées par une rubrique de la nomenclature des installations classées

Rubrique	A, E, DC, D, NC	Libellé de la rubrique (activité)	Nature de l'installation	Seuil du critère	Effectif autorisé
3660-a	A	Elevage intensif de volailles	Elevage avicole	Avec plus de 40 000 emplacements pour les volailles	205 000 emplacements
2111-1	A	Volailles, gibier à plumes (activité d'élevage, vente, etc.)	Elevage avicole	Installations dont les activités sont classées au titre de la rubrique 3660	205 000 emplacements
4718	DC	Gaz inflammables liquéfiés de catégorie 1 et 2 (y compris GPL) et gaz naturel	Cuves de gaz GPL	Stockage en récipients à pression transportables d'une quantité supérieure ou égale à 6 tonnes mais inférieure à 35 tonnes	6 tonnes

A : (autorisation); E (enregistrement); DC (déclaration à contrôle périodique); D (déclaration); NC (non classé).

Les prescriptions du présent arrêté s'appliquent également aux autres installations ou équipements exploités dans l'établissement, qui mentionnés ou non à la nomenclature sont de nature par leur proximité ou leur connexité avec une installation soumise à autorisation à modifier les dangers ou inconvénients de cette installation.

Article 1.3 - Capacité de l'installation

L'effectif maximal de cet élevage sera de 205 000 cailles, soit 25 625 animaux-équivalents.

Article 1.4 - Situation de l'installation

Les installations (bâtiments, parcours et annexes) sont situées sur la commune, parcelles et sections suivantes :

Type d'élevage	Commune	Section	Parcelles
Bâtiments d'élevage existants	AURICE	D3	298 - 300
Bâtiments d'élevage en projet			300

Les bâtiments et annexes seront les suivants :

Références	Type de bâtiment	Surface	Nombre de places	Type de sol
Vf1	Bâtiment d'élevage avec volière	400 m ²	25000	Béton
Vf2	Bâtiment d'élevage avec volière	400 m ²	36000	Béton
Vf3	Bâtiment d'élevage avec volière	400 m ²	36000	Béton
Sas	Sas sanitaires			
O	Silo d'alimentation			
X	Cuves de gaz			
Projet				
Vf4	Bâtiment d'élevage avec volière	400 m ²	36000	Béton
Vf5	Bâtiment d'élevage avec volière	400 m ²	36000	Béton
Vf6	Bâtiment d'élevage avec volière	400 m ²	36000	Béton

Les installations citées dans le tableau ci-dessus sont reportées avec leurs références sur le plan de situation de l'établissement annexé au présent arrêté.

ARTICLE 2 : DISPOSITIONS GENERALES

Article 2.1 - Conformité au dossier de demande d'autorisation

Les installations et leurs annexes, objet du présent arrêté, sont implantées, réalisées, aménagées et exploitées conformément aux plans (cf. annexe 2 du présent arrêté), aux données techniques contenus dans les différents dossiers déposés par l'exploitant et autres documents joints à la demande d'autorisation. En tout état de cause, elles respectent par ailleurs les dispositions du présent arrêté, des arrêtés complémentaires et les réglementations autres en vigueur.

Article 2.2 - Durée de l'autorisation

La présente autorisation cesse de produire effet si l'installation n'a pas été mise en service dans un délai de trois ans ou n'a pas été exploitée durant deux années consécutives, sauf cas de force majeure.

Article 2.3 - Documents tenus à la disposition de l'inspection

L'exploitant établit et tient à jour un dossier comportant les documents suivants :

- un registre à jour des effectifs d'animaux présents dans l'installation, constitué, le cas échéant, du registre d'élevage tel que prévu par le code rural et de la pêche maritime ;
- les différents documents prévus par le présent arrêté, à savoir :
 - le registre des risques ;
 - le plan des réseaux de collecte des effluents d'élevage ;
 - le plan d'épandage et les modalités de calcul de son dimensionnement ;
 - le cahier d'épandage, y compris les bordereaux d'échanges d'effluents d'élevage, le cas échéant ;
 - les bons d'enlèvements d'équarrissage.

Ce dossier est tenu à la disposition de l'inspection de l'environnement.

ARTICLE 3 : MODIFICATIONS ET CESSATION D'ACTIVITE

Article 3.1 - Modifications apportées aux installations

Toute modification apportée par le déclarant à l'installation, à son mode d'exploitation ou à son voisinage, entraînant un changement notable des éléments du dossier de demande d'autorisation initiale, doit être portée, avant sa réalisation, à la connaissance du préfet avec tous les éléments d'appréciation.

Article 3.2 - Equipements et matériels abandonnés

Les équipements abandonnés ne sont pas maintenus dans les installations. Toutefois, lorsque leur enlèvement est incompatible avec les conditions immédiates d'exploitation, des dispositions matérielles interdiront leur réutilisation afin de garantir leur mise en sécurité et la prévention des accidents.

Article 3.3 - Transfert sur un autre emplacement

Tout transfert sur un autre emplacement des installations nécessite une nouvelle demande d'autorisation.

Article 3.4 - Changement d'exploitant

Dans le cas où l'établissement change d'exploitant, le successeur fait la déclaration au Préfet dans le mois qui suit la prise en charge de l'exploitation, par la procédure dématérialisée de télédéclaration. Cette déclaration mentionne au minimum, s'il s'agit d'une personne physique, les noms, prénoms et domicile du nouvel exploitant et, s'il s'agit d'une personne morale, sa dénomination ou sa raison sociale, sa forme juridique, l'adresse de son siège social ainsi que la qualité du signataire de la déclaration.

Article 3.5 - Cessation d'activité et remise en état du site

Lorsque l'installation cesse l'activité au titre de laquelle elle était autorisée, son exploitant en informe le préfet au moins un mois avant l'arrêt définitif. La notification de l'exploitant indique les mesures de remise en état prévues ou réalisées.

L'exploitant remet en état le site de sorte qu'il ne s'y manifeste plus aucun danger. En particulier :

- tous les produits dangereux ainsi que tous les déchets sont valorisés ou évacués vers des installations dûment autorisées ;
- les cuves ayant contenu des produits susceptibles de polluer les eaux sont vidées, nettoyées, dégazées et, le cas échéant, décontaminées. Elles sont si possible enlevées, sinon et dans le cas spécifique des cuves enterrées et semi-enterrées, elles sont rendues inutilisables par remplissage avec un matériau solide inerte.

Lorsqu'une installation classée est mise à l'arrêt définitif, que des terrains susceptibles d'être affectés à nouvel usage sont libérés et que l'état dans lequel doit être remis le site n'est pas déterminé par l'arrêté d'autorisation, le ou les types d'usage à considérer sont déterminés conformément aux dispositions de l'article R. 512-75 du code de l'environnement.

ARTICLE 4 : RESPECT DES AUTRES LEGISLATIONS ET REGLEMENTATIONS

Les dispositions de cet arrêté préfectoral sont prises sans préjudice des autres législations et réglementations applicables, et notamment le code minier, le code civil, le code de l'urbanisme, le code du travail et le code général des collectivités territoriales, la réglementation sur les équipements sous pression. Les droits des tiers sont et demeurent expressément réservés.

La présente autorisation ne vaut pas permis de construire.

Dans les zones vulnérables, délimitées en application du décret n° 93-1038 du 27 août 1993, les dispositions fixées par les arrêtés relatifs au programme d'action régional, en particulier celles applicables en zone d'excédent structurel, sont applicables à l'installation.

Les bonnes pratiques agricoles sont une partie essentielle des MTD. La gestion consciencieuse de l'exploitation contribue à une performance environnementale améliorée pour un élevage intensif de volailles. L'exploitant prend toutes les dispositions pour réduire les émissions de toutes sortes de son établissement.

L'exploitant doit prendre toutes dispositions permettant de réduire les émissions provenant des effluents d'élevage dans le sol et les eaux souterraines en équilibrant la quantité d'effluents avec les

besoins prévisibles de la culture pour l'ensemble des éléments fertilisants apportés, qu'ils soient sous forme organique ou minérale.

L'exploitant prend en compte les caractéristiques des terres concernées par l'épandage des effluents, en particulier les conditions du sol, le type de sol et la pente, les conditions climatiques, la pluviométrie et l'irrigation, l'utilisation des sols et les pratiques agricoles, y compris les systèmes de rotation des cultures.

ARTICLE 5 : FORMATION DU PERSONNEL

Lorsqu'il emploie du personnel sur l'élevage, l'exploitant doit définir et mettre en œuvre un programme d'éducation et de formation du personnel de l'exploitation.

Le personnel de l'exploitation doit être familiarisé avec les systèmes de production et être correctement formé pour réaliser les tâches dont il est responsable. Il doit être capable de mettre en rapport ces tâches et responsabilités avec le travail et les responsabilités du reste du personnel. Ceci peut conduire à une meilleure compréhension des impacts sur l'environnement et des conséquences de tout mauvais fonctionnement ou toute défaillance de l'équipement.

L'exploitant proposera au personnel qui en a besoin une formation supplémentaire pour surveiller ces conséquences, une formation et une remise à niveau régulière est nécessaire, en particulier à l'occasion de l'introduction de pratiques de travail ou d'équipements nouveaux ou modifiés. La mise en place d'un suivi de formation est nécessaire pour fournir une base pour une révision et une évaluation régulière des connaissances et des compétences de chaque personne.

L'exploitant et le personnel doivent réviser et évaluer régulièrement ces activités de sorte que tout autre développement et amélioration puissent être identifiés et mis en œuvre. Une estimation des nouvelles techniques ou des techniques émergentes alternatives doit être réalisée régulièrement.

ARTICLE 6 : DECLARATION D'ACCIDENT ET D'INCIDENT OU DE POLLUTION ACCIDENTELLE

L'exploitant est tenu de déclarer dans les meilleurs délais à l'inspection des installations classées les accidents ou incidents survenus du fait du fonctionnement de son installation qui sont de nature à porter atteinte aux intérêts mentionnés à l'article L.511-1 du code de l'environnement.

Un rapport d'accident ou, sur demande de l'inspection des installations classées, un rapport d'incident est transmis par l'exploitant à l'inspection des installations classées. Il précise notamment les circonstances et les causes de l'accident ou de l'incident, les effets sur les personnes et l'environnement, les mesures prises ou envisagées pour éviter un accident ou un incident similaire et pour en pallier les effets à moyen ou long terme.

Ce rapport est transmis sous 15 jours à l'inspection des installations classées.

TITRE 2 : IMPLANTATION ET AMENAGEMENT DE L'INSTALLATION

ARTICLE 7 : IMPLANTATION

Les bâtiments sont implantés afin de gérer le moins de nuisances possibles vis à vis des récepteurs sensibles de l'environnement de l'établissement. Les installations générant le plus d'émissions sont placées le plus loin des récepteurs. Le cas échéant, des aménagements sont réalisés, comme la mise en place d'écran naturel ou artificiel afin de réduire le déplacement des émissions de toutes natures vers les récepteurs sensibles.

Les récepteurs sensibles sont définis par les intérêts protégés par l'article L511.1 du code de l'environnement.

L'exploitant doit :

- mettre en œuvre d'un programme de réparation et d'entretien pour garantir le bon fonctionnement des structures et des équipements et la propreté des installations,
- prévoir la planification correcte des activités du site, telles que la livraison du matériel et le retrait des produits et des déchets.

ARTICLE 8 : EXPLOITATION DES INSTALLATIONS

L'installation est maintenue en parfait état d'entretien.

L'exploitant prend toutes les dispositions nécessaires dans la conception l'aménagement, l'entretien et l'exploitation des installations pour :

- limiter la consommation d'eau et de toute énergie en général, et limiter les émissions de polluants dans l'environnement ;
- la gestion des effluents et déchets en fonction de leurs caractéristiques, ainsi que la réduction des quantités rejetées ;
- prévenir en toutes circonstances, l'émission, la dissémination ou le déversement, chroniques ou accidentels, directs ou indirects, de matières ou substances qui peuvent présenter des dangers ou inconvénients pour la commodité de voisinage, la santé, la salubrité publique, l'agriculture, la protection de la nature et de l'environnement ainsi que pour la conservation des sites et des monuments.

Des dispositions sont prises notamment pour qu'il ne puisse pas y avoir, en cas d'accident, déversement de matières dangereuses dans les égouts publics ou le milieu naturel.

Les produits de nettoyage, de désinfection, de traitement, le fuel et les produits dangereux sont stockés dans des conditions propres à éviter tout déversement accidentel dans le milieu naturel et tous risques pour la sécurité et la santé des populations avoisinantes et pour la protection de l'environnement.

ARTICLE 9 : PERIMETRE D'ELOIGNEMENT

I. - Les bâtiments d'élevage et leurs annexes sont implantés à une distance minimale de :

- 100 mètres des habitations ou locaux habituellement occupés par des tiers (à l'exception des logements occupés par des personnels de l'installation, des hébergements et locations dont l'exploitant a la jouissance et des logements occupés par les anciens exploitants), des stades ou des terrains de camping agréés (à l'exception des terrains de camping à la ferme), ainsi que des zones destinées à l'habitation par des documents d'urbanisme opposables aux tiers ; cette distance est réduite à 50 mètres lorsqu'il s'agit de bâtiments mobiles d'élevage de volailles faisant l'objet d'un déplacement d'au moins 100 mètres à chaque bande ; cette distance peut être réduite à 15 mètres pour les stockages de paille et de fourrage de l'exploitation ; toute disposition est alors prise pour prévenir le risque d'incendie ;
- 35 mètres des puits et forages, des sources, des aqueducs en écoulement libre, de toute installation souterraine ou semi-enterrée utilisée pour le stockage des eaux, que les eaux soient destinées à l'alimentation en eau potable ou à l'arrosage des cultures maraîchères, des rivages, des berges des cours d'eau ;
- 200 mètres des lieux de baignade déclarés et des plages, à l'exception des piscines privées ;
- 500 mètres en amont des zones conchylicoles, sauf dérogation liée à la topographie, à la circulation des eaux et prévue par l'arrêté préfectoral d'autorisation ;
- 50 mètres des berges des cours d'eau alimentant une pisciculture, sur un linéaire d'un kilomètre le long de ces cours d'eau en amont d'une pisciculture, à l'exclusion des étangs empoisonnés où l'élevage est extensif sans nourrissage ou avec apport de nourriture exceptionnel.

En cas de nécessité et en l'absence de solution technique propre à garantir la commodité du voisinage et la protection des eaux, les distances fixées par le présent article peuvent être augmentées.

II. - Pour les élevages de volailles en plein air, pour les volières où la densité est inférieure ou égale à 0,75 animal-équivalent par mètre carré, la distance de 100 mètres du I est réduite à 50 mètres. Les autres distances d'implantation du I s'appliquent.

Pour les enclos et les parcours où la densité est inférieure ou égale à 0,75 animal-équivalent par mètre carré, les clôtures sont implantées :

- à au moins 50 mètres, pour les palmipèdes et les pintades, et à au moins 20 mètres, pour les autres espèces, des habitations ou locaux habituellement occupés par des tiers (à l'exception des logements occupés par des personnels de l'installation, des hébergements et locations dont l'exploitant a la jouissance et des logements occupés par les anciens exploitants), des stades ou des terrains de camping agréés (à l'exception des terrains de camping à la ferme) ;
- à au moins 10 mètres des puits et forages, des sources, des aqueducs en écoulement libre, de toute installation souterraine ou semi-enterrée utilisée pour le stockage des eaux, que les eaux soient destinées à l'alimentation en eau potable ou à l'arrosage des cultures maraîchères, des rivages, des berges des cours d'eau. Cette distance est d'au moins 20 mètres pour les palmipèdes.
- Les autres distances d'implantation du I s'appliquent.

III. - Pour les installations existantes, ces dispositions ne s'appliquent qu'aux bâtiments d'élevage, annexes et parcours pour lesquels le dossier de demande d'autorisation a été déposé après le 1er janvier 2014, ou pour lesquels le changement notable a été porté à la connaissance du préfet après le 1er janvier 2014, sauf si ces bâtiments ou annexes remplacent un bâtiment existant avec une emprise au sol ne dépassant pas celle de l'existant augmentée de 10 %.

ARTICLE 10 : INTEGRATION DANS LE PAYSAGE

L'exploitant prend les dispositions appropriées qui permettent d'intégrer l'installation dans le paysage. L'ensemble des installations et leurs abords, placés sous le contrôle de l'exploitant, sont aménagés et maintenus en bon état de propreté.

L'exploitant prend les dispositions appropriées pour préserver la biodiversité végétale et animale sur son exploitation, notamment en implantant ou en garantissant le maintien d'infrastructures agro-écologiques de type haies d'espèces locales, bosquets, talus enherbés, points d'eau.

TITRE 3 : PREVENTION DES ACCIDENTS ET DES POLLUTIONS

ARTICLE 11 : GENERALITES ET PRINCIPES DIRECTEURS

L'exploitant prend toutes les dispositions nécessaires pour prévenir les incidents et accidents susceptibles de concerner les installations et pour en limiter les conséquences.

L'exploitant recense, sous sa responsabilité, les parties de l'installation qui en raison de la présence de gaz (notamment en vue de chauffage) ou de liquides inflammables sont susceptibles de prendre feu ou de conduire à une explosion.

Sans préjudice des dispositions du code du travail, l'exploitant dispose des documents lui permettant de connaître la nature et les risques des produits dangereux présents dans l'installation, en particulier les fiches de données de sécurité.

Ces documents sont intégrés au registre des risques mentionné à l'article 15-1.

Les locaux et leurs abords sont maintenus propres et régulièrement nettoyés notamment de manière à éviter les amas de matières dangereuses ou polluantes et de poussières.

Toutes dispositions sont prises aussi souvent que nécessaire pour empêcher la prolifération des insectes et des rongeurs, ainsi que pour en assurer la destruction.

ARTICLE 12 : DISPOSITIONS CONSTRUCTIVES

Article 12.1 - Aménagement des locaux et des aires de stockage

I. Tous les sols des bâtiments d'élevage ou de stockage des effluents sont imperméables et maintenus en parfait état d'étanchéité. La pente des sols des bâtiments d'élevage ou des annexes est conçue pour permettre l'écoulement des effluents d'élevage vers les équipements de stockage ou de traitement. Ces dispositions ne s'appliquent pas aux sols des enclos, des volières et des bâtiments des élevages sur litière accumulée.

A l'intérieur des bâtiments d'élevage, le bas des murs est imperméable et maintenu en parfait état d'étanchéité sur une hauteur d'un mètre au moins. Cette disposition n'est pas applicable aux enclos, aux volières et aux bâtiments des élevages sur litière accumulée.

Les aliments stockés en dehors des bâtiments, à l'exception du front d'attaque des silos en libre-service et des racines et tubercules, sont couverts en permanence par une bâche maintenue en bon état ou tout autre dispositif équivalent afin de les protéger de la pluie.

II. Lorsqu'ils existent, les équipements de stockage et de traitement des effluents d'élevage visés à l'article 2 sont conçus, dimensionnés et exploités de manière à éviter tout déversement dans le milieu naturel.

Les équipements de stockage à l'air libre des effluents liquides sont signalés et entourés d'une clôture de sécurité et dotés, pour les nouveaux équipements, de dispositifs de surveillance de l'étanchéité.

Les équipements de stockage des lisiers et effluents d'élevage liquides construits après le 1^{er} janvier 2014 sont conformes aux I à V et VII à IX du cahier des charges de l'annexe 2 de l'arrêté du 26 février 2002 susvisé, ou présentent des caractéristiques permettant de garantir les mêmes résultats.

III. Les tuyauteries et canalisations transportant les effluents sont convenablement entretenues et font l'objet d'une surveillance appropriée permettant de s'assurer de leur bon état.

Article 12.2 - Accès et circulation dans l'établissement

L'installation dispose en permanence d'un accès au moins pour permettre à tout moment l'intervention des services d'incendie et de secours.

Cette desserte doit répondre aux caractéristiques suivantes :

- largeur : 3 mètres ;
- force portante calculée pour un véhicule de 160 kN avec un maximum de 90 kN par essieu, ceux ci étant distants de 3,60 mètres au minimum ;
- résistance au poinçonnement : 80 kN/cm² sur une surface minimale de 0,20 m²
- surlargeur $S = 15/R$ dans les virages de rayon intérieur inférieur à 50 mètres (avec S et R : surlargeur et rayon intérieur, en mètres)
- hauteur libre : 3,50 mètres
- pente inférieure à 15 % ;

Au sens du présent arrêté, on entend par «accès à l'installation» une ouverture reliant la voie de desserte ou publique et l'intérieur du site suffisamment dimensionnée pour permettre l'entrée des engins de secours et leur mise en œuvre.

Les véhicules dont la présence est liée à l'exploitation de l'installation stationnent, lorsqu'il n'y a aucune présence humaine sur le site, sans occasionner de gêne pour l'accessibilité des engins des services de secours depuis les voies de circulation externes à l'installation, même en dehors des heures d'exploitation et d'ouverture de l'installation.

Les dispositions du présent article ne s'appliquent pas aux installations existantes.

Les voies de circulation et d'accès sont maintenues en bon état et dégagées de tout objet susceptible de gêner le passage. Ces voies sont aménagées pour permettre en particulier le passage des engins des services d'incendie.

Le propriétaire d'habitation, dépendance, chantier et usine est tenu de débroussailler son terrain jusqu'à une distance minimum de 50 mètres des constructions. Les abords des voies privées desservant ces constructions doivent également être débroussaillés sur une profondeur de 10 mètres.

Article 12.3 - Protection contre l'incendie

La protection interne contre l'incendie est assurée par d'extincteurs portatifs dont les agents d'extinction sont appropriés aux risques à combattre.

Ces moyens sont complétés :

- s'il existe un stockage de fioul ou de gaz, par la mise en place à proximité d'un extincteur portatif à poudre polyvalente de 6 kilogrammes, en précisant : « Ne pas se servir sur flamme gaz » ;
- par la mise en place d'un extincteur portatif « dioxyde de carbone » de 2 à 6 kilogrammes à proximité des armoires ou locaux électriques.

Les vannes de barrage (gaz, fioul) ou de coupure (électricité) sont installées à l'entrée des bâtiments dans un boîtier sous verre dormant correctement identifié.

Les extincteurs font l'objet de vérifications périodiques conformément à la réglementation en vigueur.

Sont affichées près de l'entrée du bâtiment, des consignes précises indiquant notamment les numéros d'urgence ainsi que les dispositions immédiates à prendre en cas de sinistre ou d'accident de toute nature pour assurer la sécurité des personnels et la sauvegarde de l'installation.

ARTICLE 13 : DISPOSITIONS DE PREVENTIONS DES ACCIDENTS

Article 13.1 - Installations électriques

Les installations électriques sont conçues et construites conformément aux règlements et aux normes applicables.

L'exploitant tient à la disposition de l'inspection de l'environnement les éléments justifiant que ses installations électriques et techniques (gaz, chauffage, fioul) sont entretenues en bon état et vérifiées par un professionnel tous les 5 ans, ou tous les ans si l'exploitant emploie des salariés ou des stagiaires.

Un plan des zones à risque d'incendie ou d'explosion telles que mentionnées à l'article 13, les fiches de données de sécurité telles que mentionnées à l'article 13, les justificatifs des vérifications périodiques des matériels électriques et techniques et les éléments permettant de connaître les suites données à ces vérifications sont tenus à la disposition des services de secours et de l'inspection de l'environnement, dans un registre des risques.

Article 13.2 - Formation du personnel

Outre l'aptitude au poste occupé, les différents opérateurs et intervenants sur le site, y compris le personnel intérimaire, reçoivent une formation sur les risques inhérents aux installations, la conduite à tenir en cas d'incident ou accident et sur la mise en œuvre des moyens d'intervention.

ARTICLE 14 : DISPOSITIONS DE PREVENTION DES POLLUTIONS ACCIDENTELLES

Article 14.1 - Organisation de l'établissement

Une consigne écrite doit préciser les vérifications à effectuer, en particulier pour s'assurer périodiquement de l'étanchéité des dispositifs de rétention, préalablement à toute remise en service après arrêt d'exploitation, et plus généralement aussi souvent que le justifient les conditions d'exploitation.

Les vérifications, les opérations d'entretien et de vidange des rétentions doivent être notées sur un registre spécial tenu à la disposition de l'inspection des installations classées.

Article 14.2 - Stockage des produits de nettoyage, de désinfection, de traitement, du carburant et des autres produits dangereux

Les dispositions du présent article ne sont pas applicables aux équipements de stockage des effluents d'élevage et aux bassins de traitement des effluents liquides.

Tout stockage de produits liquides inflammables, ainsi que d'autres produits toxiques ou dangereux pour l'environnement, est associé à une capacité de rétention dont le volume est au moins égal à la plus grande des deux valeurs suivantes : 100 % de la capacité du plus grand réservoir, 50 % de la capacité globale des réservoirs associés.

La capacité de rétention est étanche aux produits qu'elle pourrait contenir et résiste à l'action physique et chimique des fluides. Il en est de même pour son dispositif d'obturation qui est maintenu fermé.

Tout moyen équivalent au dispositif de rétention peut le remplacer, notamment les cuves double-paroi. L'étanchéité du (ou des) réservoir(s) associé(s) peut être contrôlée à tout moment.

Les produits récupérés en cas d'accident ne peuvent être rejetés que dans des conditions conformes au présent arrêté ou sont éliminés comme les déchets.

Les réservoirs ou récipients contenant des produits incompatibles ne sont pas associés à une même rétention.

Le stockage de liquides inflammables, ainsi que d'autres produits toxiques ou dangereux pour l'environnement, n'est permis sous le niveau du sol que dans des réservoirs en fosse maçonnée, ou assimilés.

Lorsque les stockages sont à l'air libre, les rétentions sont vidées dès que possible des eaux pluviales s'y versant.

Le sol des aires et des locaux de stockage ou de manipulation est étanche et équipé de façon à pouvoir recueillir les eaux de lavage et les matières répandues accidentellement.

Les dispositions du présent article ne s'appliquent pas aux installations existantes.

TITRE 4 : EMISSIONS DANS L'EAU ET DANS LES SOLS

ARTICLE 15 : PRINCIPES GENERAUX

Article 15.1 - Compatibilité avec le SDAGE

Le fonctionnement de l'installation est compatible avec les objectifs de qualité et de quantité des eaux visés au IV de l'article L.212-1 et suivants du code de l'environnement.

Article 15.2 - Applicabilité des programmes d'actions nitrates

Dans les zones vulnérables aux pollutions par les nitrates, délimitées conformément aux dispositions des articles R.211-75 et R.211-77 du code de l'environnement, les dispositions fixées par les arrêtés relatifs aux programmes d'action pris en application des articles R.211-80 à R.211-83 du code de l'environnement sont applicables.

ARTICLE 16 : PRELEVEMENTS ET CONSOMMATION D'EAU

Article 16.1 - Principes directeurs

L'exploitant doit réduire autant que possible la consommation d'eau.

L'exploitant doit établir un bilan comparatif des consommations d'eau d'une année sur l'autre, avec une analyse des écarts observés.

Des systèmes de détection des fuites doivent être mis en place à tous les niveaux de l'installation où cela est possible.

Les installations de prélèvement d'eau dans le réseau de distribution publique ou dans le milieu naturel doivent être munies de dispositifs de mesure totalisateurs de la quantité d'eau prélevée. Ces mesures sont régulièrement relevées et le résultat doit être enregistré et tenu à la disposition de l'inspection des installations classées.

Le raccordement à une nappe d'eau ou au réseau public de distribution d'eau potable doit être muni d'un dispositif évitant en toute circonstance le retour d'eau pouvant être polluée.

Lors de la réalisation de forages en nappes, toutes dispositions sont prises pour éviter de mettre en communication des nappes d'eau distinctes et pour prévenir toute introduction de pollution de surface.

L'usage du réseau d'eau incendie est strictement réservé aux sinistres et aux exercices de secours, et aux opérations d'entretien ou de maintien hors gel de ce réseau.

Les points d'usage sanitaires de l'exploitation doivent obligatoirement être alimentés en eau par de l'eau potable (Code de la Santé Publique - art L-1321.1 et R-1321-1).

Un compteur d'eau volumétrique est installé sur la conduite d'alimentation en eau de l'installation. Afin d'éviter des retours dans le réseau, l'ouvrage est équipé d'un dispositif de disconnexion muni d'un système de non-retour.

Article 16.2 - Abreuvement des animaux

L'exploitant doit réduire autant que possible la consommation d'eau d'abreuvement tout en respectant les besoins des animaux. L'exploitant met en place des stratégies de production pouvant inclure un accès restreint à l'eau. La réduction de la consommation d'eau doit un élément essentiel de la gestion de l'exploitation.

L'exploitant doit mettre en place la tenue de registres de la consommation d'eau. Pour les installations nouvelles, chacun des bâtiments devra être équipé d'un compteur et d'un registre associé.

Article 16.3 - Eau de nettoyage

Pour réduire la consommation d'eau l'exploitant doit nettoyer les bâtiments d'élevage et les équipements avec des nettoyeurs à haute pression après chaque cycle de production. Les eaux de nettoyage seront absorbées par la litière avant enlèvement de celle-ci.

Article 16.4 - Utilisation et origine des approvisionnements en eau

Les dispositions de la présente section s'appliquent aux activités d'élevage de l'installation, à l'exclusion de toute autre activité, notamment d'irrigation.

Le prélèvement, lorsqu'il se situe dans une zone où des mesures permanentes de répartition quantitative ont été instituées au titre de l'article L.211-2 du code de l'environnement, est conforme aux mesures de répartition applicables.

Le prélèvement maximum journalier effectué dans le réseau public et/ou le milieu naturel est déterminé par l'exploitant dans son dossier de demande d'autorisation.

Toutes les dispositions sont prises pour limiter la consommation d'eau.

Les installations de prélèvement d'eau sont munies d'un dispositif de mesure totalisateur. Ce dispositif est relevé hebdomadairement si le débit prélevé est susceptible de dépasser 100 m³ par jour, mensuellement si ce débit est inférieur. Ces résultats sont portés sur un registre éventuellement informatisé et conservés dans le dossier de l'installation.

En cas de raccordement, sur un réseau public ou sur un forage en nappe, l'ouvrage est équipé d'un dispositif de disconnexion muni d'un système de non-retour.

Les ouvrages de prélèvement dans les cours d'eau ne gênent pas le libre écoulement des eaux. Seuls peuvent être construits dans le lit du cours d'eau des ouvrages de prélèvement ne nécessitant pas l'autorisation mentionnée à l'article L.214-3 du code de l'environnement. Le fonctionnement de ces ouvrages est conforme aux dispositions de l'article L.214-18 du même code.

Les prélèvements et l'approvisionnement d'eau sont effectués par le réseau public et un forage.

L'eau du forage ne peut être utilisée que pour le nettoyage et le lavage des bâtiments abritant les animaux, la préparation de l'alimentation des animaux et, si sa qualité le permet, pour leur abreuvement.

Les points d'usage sanitaires de l'exploitation doivent obligatoirement être alimentés en eau par de l'eau potable (Code de la Santé Publique - art L-1321.1 et R-1321-1).

Toutes les dispositions sont prises pour limiter la consommation d'eau.

ARTICLE 17 : GESTION DES PARCOURS EXTERIEURS ET DES VOLIERES

Pour l'élevage de volailles en enclos, en volières et en parcours, toutes les précautions sont prises pour éviter l'écoulement direct de boues et d'eau polluée vers les cours d'eau, le domaine public et les terrains des tiers. Lorsque la pente du sol est supérieure à 15 % un aménagement de rétention des écoulements potentiels de fientes, par exemple un talus, continu et perpendiculaire à la pente, est mis en place le long de la bordure aval du terrain concerné, sauf si la qualité et l'étendue du terrain herbeux est de nature à prévenir tout écoulement.

Lorsque les volailles ont accès à un parcours en plein air, un trottoir en béton ou en tout autre matériau étanche, d'une largeur minimale d'un mètre, est mis en place à la sortie des bâtiments fixes. Les déjections rejetées sur les trottoirs sont raclées et soit dirigées vers la litière, soit stockées puis traitées comme les autres déjections.

Les parcours des volailles sont herbeux, arborés, ou cultivés, et maintenus en bon état. Toutes les dispositions sont prises en matière d'aménagement des parcours afin de favoriser leur fréquentation sur toute leur surface par les animaux.

La rotation des terrains utilisés s'opère en fonction de la nature du sol et de la dégradation du terrain. Un même terrain n'est pas occupé plus de 24 mois en continu. Les terrains sont remis en état à chaque rotation par une pratique culturale appropriée.

Les aires d'abreuvement et de distribution des aliments sont entretenues, aménagées ou déplacées aussi souvent que nécessaire pour éviter la formation de bourbiers et la stagnation des déjections.

Toutes les précautions sont prises pour éviter l'écoulement direct de boues et d'eau polluée vers les cours d'eau, le domaine public et les terrains des tiers.

Les élevages de volailles en plein air sont implantés sur un terrain de nature à supporter les animaux en toutes saisons, maintenus en bon état et de perméabilité suffisante pour éviter la stagnation des eaux.

La rotation des parcelles s'opère en fonction de la nature du sol et de la dégradation du terrain. Les parcelles sont remises en état à chaque rotation par une pratique culturale appropriée qui doit permettre de reconstituer le couvert végétal avant l'arrivée des nouveaux animaux.

La densité des animaux mis en place doit être équilibrée et correspondre aux capacités exportatrices de la culture ou de la prairie concernée, en référence à l'arrêté zone vulnérable.

Une clôture ou tout autre système équivalent est implanté sur la totalité du pourtour des parcelles d'élevage de façon à éviter la fuite des animaux quel que soit leur âge. Ce dispositif est maintenu en bon état de fonctionnement.

TITRE 5 : EFFLUENTS

ARTICLE 18 : PRINCIPES DIRECTEURS

Tout rejet d'effluents non traités dans les eaux superficielles douces et marines est strictement interdit.

Les rejets directs ou indirects d'effluents dans la (les) nappe(s) d'eaux souterraines ou vers les milieux de surface non visés par le présent arrêté sont interdits.

Toutes les eaux de nettoyage nécessaires à l'entretien des bâtiments et des annexes et les eaux susceptibles de ruisseler sur les aires bétonnées sont collectées par un réseau étanche et dirigées vers les installations de stockage ou de traitement des eaux résiduaires ou des effluents, à l'exception des bâtiments sur litière accumulée.

ARTICLE 19 : EFFLUENTS ET DEJECTIONS

Le seul type d'effluent présent sur l'élevage est la litière accumulée sous les animaux, à l'intérieur des bâtiments.

AZOTE ET PHOSPHORE MAITRISABLES

Animaux	Effectif	Azote maîtrisable		P2O5 maîtrisable	
	annuel	/ animal (kg)	Total	/ animal (kg)	Total
Caille label	137 500	0,010	1 375	0,008	1 100
Caille certifiée	1 260 000	0,008	10 080	0,006	7 560
TOTAL :	1 397 500		11 455		8 660

ARTICLE 20 : COLLECTE ET STOCKAGE DES EFFLUENTS

I. Tous les effluents d'élevage sont collectés par un réseau étanche et dirigés vers les équipements de stockage ou de traitement des eaux résiduaires ou des effluents d'élevage.

Le plan des réseaux de collecte des effluents d'élevage est tenu à disposition de l'inspection de l'environnement, spécialité installations classées.

II. Hors zone vulnérable aux pollutions par les nitrates, la capacité minimale de stockage, y compris sous les animaux dans les bâtiments et, le cas échéant, sur une parcelle d'épandage, permet de stocker la totalité des effluents produits pendant 4 mois minimum. Les durées de stockage sont définies par le préfet et tiennent compte des particularités pédo-climatiques.

Stockage aux champs de certains effluents sur une parcelle d'épandage :

En zone vulnérable aux pollutions par les nitrates, les capacités minimales des équipements de stockage des effluents d'élevage répondent aux dispositions prises en application du 2° du I de l'article R.211-81 du code de l'environnement.

En zone vulnérable aux pollutions par les nitrates, le stockage au champ des effluents visés au 2° du II de l'annexe I de l'arrêté du 19 décembre 2011 susvisé répond aux dispositions de ce dernier.

Les effluents de l'élevage seront stockés, en période d'interdiction d'épandage, en tas sur des parcelles d'épandage. Ils seront recouverts d'une bâche de protection pour la période du 15 novembre au 15 janvier de chaque année.

ARTICLE 21 : GESTION DES EAUX PLUVIALES

Les eaux pluviales non polluées sont séparées des eaux résiduares et des effluents d'élevage et peuvent être évacuées vers le milieu naturel ou vers un réseau particulier.

Les eaux pluviales provenant des toitures ne sont en aucun cas mélangées aux effluents d'élevage, ni rejetées sur les aires d'exercice. Lorsque ce risque existe, elles sont collectées par une gouttière ou tout autre dispositif équivalent. Elles sont alors soit stockées en vue d'une utilisation ultérieure, soit évacuées vers le milieu naturel ou un réseau particulier.

TITRE 6 : EPANDAGES

ARTICLE 22 : EPANDAGE ET TRAITEMENT DES EFFLUENTS D'ELEVAGE

Article 22.1 - Principes directeurs

Les dispositions du présent article ne sont pas applicables aux effluents aboutissant à des produits normés ou homologués.

Tout rejet d'effluents d'élevage non traités dans les eaux superficielles douces ou marines est interdit.

L'épandage sur des terres agricoles des effluents d'élevage, bruts ou traités, est soumis à la production d'un plan d'épandage, dans les conditions prévues aux articles 23.2 à 23.6.

Les effluents bruts d'élevage peuvent notamment être traités :

- par compostage dans les conditions prévues à l'article 24 ;
- sur un site spécialisé dans les conditions prévues à l'article 25 ;
- dans une station de traitement dans les conditions prévues à l'article 26 ;
- pour les effluents peu chargés, par une filière de gestion validée dans le cadre du programme de maîtrise des pollutions d'origine agricole (PMPOA).

Article 22.2 - Généralités

Les effluents d'élevage bruts ou traités peuvent être épandus afin d'être soumis à une épuration naturelle par le sol et d'être valorisés par le couvert végétal.

Les quantités épandues d'effluents d'élevage bruts ou traités sont adaptées de manière à assurer l'apport des éléments utiles aux sols et aux cultures sans excéder leurs besoins et leurs capacités exportatrices compte tenu des apports de toute nature qu'ils peuvent recevoir par ailleurs.

En zone vulnérable aux pollutions par les nitrates, la dose d'azote épandue est déterminée conformément aux règles définies par les programmes d'actions nitrates en matière notamment d'équilibre prévisionnel de la fertilisation azotée.

Les quantités épandues et les périodes d'épandage des effluents d'élevage et des matières issues de leur traitement sont adaptés de manière à prévenir :

- la stagnation prolongée sur les sols,
- le ruissellement en dehors des parcelles d'épandage,
- une percolation rapide vers les nappes souterraines.

Article 22.3 - Plan d'épandage

a) Le plan d'épandage répond à trois objectifs :

- identifier les surfaces épandables exploitées en propre ou mises à disposition par des tiers,
- identifier par nature et par quantité maximale les effluents d'élevage à épandre, qu'ils soient bruts, y compris ceux épandus par les animaux eux-mêmes, ou traités,
- calculer le dimensionnement des surfaces nécessaires à l'épandage, y compris par les animaux eux-mêmes, de ces effluents.

b) Les éléments à prendre en compte pour la réalisation du plan d'épandage sont :

- les quantités d'effluents d'élevage bruts ou traités à épandre en fonction des effluents produits, traités, exportés et reçus sur l'exploitation,
- l'aptitude à l'épandage des terres destinées à recevoir les effluents d'élevage bruts ou traités. L'aptitude des sols est déterminée selon une méthode simplifiée approuvée par le ministre en charge de l'écologie,
- les assolements, les successions culturales, les rendements moyens,
- les périodes d'épandage habituelles des effluents d'élevage bruts et traités, le cas échéant sur les cultures et les prairies,
- les contraintes environnementales prévues par les documents de planification existants,
- les zones d'exclusion mentionnées à l'article 22.4.

c) Composition du plan d'épandage

Le plan d'épandage est constitué :

- d'une carte à une échelle comprise entre 1/12 500 et 1/5 000 permettant de localiser les surfaces d'épandage et les éléments environnants, notamment les noms des communes et les limites communales, les cours d'eau et habitations des tiers. Cette carte fait apparaître les contours et les numéros des unités de surface permettant de les repérer ainsi que les zones exclues à l'épandage selon les règles définies à l'article 22.4 ;

- lorsque des terres sont mises à disposition par des tiers, des conventions (ou dans le cas de projets, les engagements) d'épandage sont conclues entre l'exploitant et le prêteur de terres. Les conventions d'épandage comprennent l'identification des surfaces concernées, les quantités et les types d'effluents d'élevage concernés, la durée de la mise à disposition des terres et les éléments nécessaires à la vérification par le pétitionnaire du bon dimensionnement des surfaces prêtées ;
- d'un tableau référençant les surfaces repérées sur le support cartographique et indiquant, pour chaque unité, le numéro d'îlot de la déclaration effectuée au titre de la politique agricole commune (îlot PAC), la superficie totale, l'aptitude à l'épandage, le nom de l'exploitant agricole de l'unité et le nom de la commune ;
- des éléments à prendre en compte pour la réalisation de l'épandage mentionnés au point b, à l'exception des zones d'exclusion déjà mentionnées sur la carte ;
- du calcul de dimensionnement du plan d'épandage selon les modalités définies à l'article 22.5.

L'ensemble des éléments constituant le plan d'épandage est tenu à jour et à disposition de l'inspection de l'environnement, spécialité installations classées.

d) Mise à jour du plan d'épandage

Toute intégration ou retrait de surface du plan d'épandage constitue un changement notable notifié avant sa réalisation à la connaissance du préfet.

La notification contient pour la ou les surfaces concernées, les références cadastrales ou le numéro d'îlot de la déclaration effectuée au titre de la politique agricole commune (îlot PAC), la superficie totale, le nom de l'exploitant agricole de l'unité et l'aptitude des terres à l'épandage.

Le calcul de dimensionnement du nouveau plan d'épandage ainsi que sa cartographie sont mis à jour.

Lorsque les surfaces ont déjà fait l'objet d'un plan d'épandage d'une installation classée autorisée ou enregistrée, et si les conditions sont similaires notamment au regard de la nature des effluents entre le nouveau plan d'épandage et l'ancien, la transmission de l'aptitude des terres à l'épandage peut être remplacée par les références de l'acte réglementaire précisant le plan d'épandage antérieur dont elles sont issues.

Article 22.4 - Interdictions d'épandage et distances

a) Généralités

L'épandage des effluents d'élevage et des matières issues de leur traitement est interdit :

- sur sol non cultivé,
- sur toutes les légumineuses sauf exceptions prévues par le 2^e paragraphe du c) du 1) du III. de l'arrêté du 19 décembre 2011 susvisé,
- sur les terrains en forte pente sauf s'il est mis en place un dispositif prévenant tout risque d'écoulement et de ruissellement vers les cours d'eau,
- sur les sols pris en masse par le gel (exception faite pour les fumiers ou les composts),
- sur les sols enneigés,
- sur les sols inondés ou détremés,
- pendant les périodes de fortes pluviosités,

- par aéro-aspersion sauf pour les eaux issues du traitement des effluents d'élevage. L'épandage par aspersion est pratiqué au moyen de dispositifs ne produisant pas d'aérosol.
- à moins de 35 mètres d'un cours d'eau quel qu'il soit, en laissant une bande de terre non traitée.

Pour réduire la gêne provoquée par les odeurs quand celles-ci peuvent avoir une incidence sur le voisinage, l'exploitant applique notamment les mesures suivantes :

- effectuer l'épandage au cours de la journée, quand les gens sont moins susceptibles d'être chez eux et éviter les week-ends et les jours fériés ;
- faire attention à la direction des vents par rapport aux maisons avoisinantes.

b) Distances à respecter vis-à-vis des tiers

Les distances minimales entre d'une part les parcelles d'épandage des effluents d'élevage bruts ou traités et, d'autre part, toute habitation ou local habituellement occupé par des tiers, les stades ou les terrains de camping agréés, à l'exception des terrains de camping à la ferme, sont fixées dans le tableau suivant :

Catégorie d'effluents d'élevage bruts ou traités	Distance minimale d'épandage	Cas particuliers
Composts d'effluents d'élevages élaborés selon les modalités de l'article 24	10 mètres	
Fumiers de bovins et porcins compacts non susceptibles d'écoulement, après un stockage d'au minimum deux mois	15 mètres	
Autres fumiers. Lisiers et purins. Fientes à plus de 65% de matière sèche. Effluents d'élevage après un traitement visé à l'article 26 et/ou atténuant les odeurs à l'efficacité démontrée selon les protocoles établis dans le cadre de l'étude Sentoref 2012 réalisée par le Laboratoire national de métrologie et d'essais. Digestats de méthanisation. Eaux blanches et vertes non mélangées avec d'autres effluents.	50 mètres	En cas d'injection directe dans le sol, la distance minimale est ramenée à 15 mètres. Pour un épandage avec un dispositif de buse palette ou de rampe à palettes ou à buses, cette distance est portée à 100 mètres.
Autres cas	100 mètres	

c) Distances vis-à-vis-des autres éléments de l'environnement

L'épandage des effluents d'élevage et des matières issues de leur traitement est interdit à moins de :

- 50 mètres des points de prélèvement d'eau destinée à l'alimentation des collectivités humaines ou des particuliers et à 35 mètres dans le cas des points de prélèvement en eaux souterraines (puits, forages et sources) ;
- 200 mètres des lieux de baignade déclarés et des plages, à l'exception des piscines privées, sauf pour les composts élaborés conformément à l'article 24 qui peuvent être épandus jusqu'à 50 mètres;
- 500 mètres en amont des zones conchylicoles, sauf dérogation liée à la topographie, à la circulation des eaux et prévue par l'arrêté préfectoral d'autorisation ;
- 35 mètres des berges des cours d'eau ; cette limite est réduite à 10 mètres si une bande végétalisée de 10 mètres ne recevant aucun intrant, à l'exception de ceux épandus par les animaux eux-mêmes, est implantée de façon permanente en bordure des cours d'eau. Dans le cas des cours d'eau alimentant une pisciculture, à l'exclusion des étangs empoisonnés où l'élevage est extensif sans nourrissage ou avec apport de nourriture exceptionnel, la distance est portée à 50 mètres des berges du cours d'eau sur un linéaire d'un kilomètre le long des cours d'eau en amont de la pisciculture.

Article 22.5 - Dimensionnement du plan d'épandage

La superficie du plan d'épandage est réputée suffisante lorsque la quantité d'azote épandable issue des animaux de l'installation et destinée à être épandue mécaniquement ou par les animaux eux-mêmes, n'excède pas les capacités d'exportation en azote des cultures et des prairies exploitées en propre et/ou mises à disposition. La superficie est calculée sur la base des informations figurant dans les conventions d'épandage compte tenu des quantités d'azote épandable produites ou reçues par ailleurs par le prêteur de terres.

Les modalités de calcul du dimensionnement du plan d'épandage figurent en annexe.

L'exploitant est autorisé à pratiquer l'épandage des ses déjections et/ou effluents sur les parcelles, dont la liste figure en annexe 2 au présent arrêté.

La nature, les caractéristiques et les quantités d'effluents destinés à l'épandage sont telles que leur manipulation et leur application ne portent pas atteinte, directe ou indirecte, à la santé de l'homme et des animaux, à la qualité et à l'état phytosanitaire des cultures, à la qualité des sols et des milieux aquatiques, et que les nuisances soient réduites au minimum.

Les opérations d'épandage sont conduites afin de valoriser au mieux les éléments fertilisants contenus dans les effluents et d'éviter toute pollution des eaux.

L'exploitant doit :

- Tenir un registre de l'épandage d'engrais inorganiques et d'effluents d'élevage ;
- Réaliser un plan prévisionnel de fumure ;
- Planifier correctement l'épandage des effluents d'élevage ;
- Utiliser du matériel adapté pour l'épandage des différents effluents produits ;
- Tenir compte de l'équilibre entre la quantité d'effluents à épandre et la surface disponible, les exigences des cultures et les autres engrais ;
- Utiliser exclusivement des techniques répondant aux meilleures techniques disponibles pour l'épandage des effluents d'élevage et, dans la mesure du possible, l'incorporation sous 24 heures maximum.

Article 22.6 - Délais d'enfouissement

Les épandages sur terres nues sont suivis d'un enfouissement :

- dans les 24 heures pour les fumiers de bovins et porcins compacts non susceptibles d'écoulement, après un stockage d'au minimum deux mois, ou pour les matières issues de leur traitement,
- dans les 12 heures pour les autres effluents d'élevage ou les matières issues de leur traitement.

Cette obligation d'enfouissement ne s'applique pas :

- aux composts élaborés conformément à l'article 24,
- lors de l'épandage de fumiers compacts non susceptibles d'écoulement sur sols pris en masse par le gel.

Pour les effluents de son élevage, l'exploitant s'engage à réaliser un enfouissement dans les 4 h suivants l'épandage.

ARTICLE 23 : MODALITE DE L'EPANDAGE

Article 23.1 - Origine des effluents à épandre

Les effluents à épandre sont constitués exclusivement de la litière accumulée des bâtiments d'élevage.

Les déficits en éléments minéraux sont comblés par des apports d'engrais minéraux. L'exploitant devra tenir compte des tableaux suivants pour le calcul des doses d'engrais minéraux.

La quantité de fertilisants effectivement apportées par les effluents d'élevage ou d'autres fertilisants organiques (boues, composts, effluents d'industries agroalimentaires...) doivent être connues. Des analyses sont régulièrement effectuées afin de vérifier la valeur fertilisante des effluents.

Article 23.2 - Quantité maximale annuelle à épandre à l'hectare

La fertilisation doit être équilibrée et correspondre aux capacités exportatrices réelles de la culture ou de la prairie concernée.

En aucun cas la capacité d'absorption des sols ne doit être dépassée, de telle sorte que ni la stagnation prolongée sur les sols, ni le ruissellement en dehors du champ d'épandage, ni une percolation rapide vers les nappes souterraines ne puissent se produire.

Les apports azotés, toutes origines confondues (effluents d'élevage, effluents d'origine agroalimentaire, engrais chimique ou autres apports azotés d'origine organique ou minérale), sur les terres faisant l'objet d'un épandage, tiennent compte de la nature particulière des terrains et de la rotation des cultures.

La fertilisation azotée organique est interdite sur toutes les légumineuses sauf la luzerne et les prairies d'association graminées-légumineuses.

S'il apparaît nécessaire de renforcer la protection des eaux, le préfet peut fixer les quantités épandables d'azote et de phosphore à ne pas dépasser en fonction de l'état initial du site, du bilan global de fertilisation figurant dans l'étude d'impact et des risques d'érosion des terrains, de ruissellement vers les eaux superficielles ou de lessivage.

Ces dispositions sont sans préjudice des dispositions édictées par les autres règles applicables aux élevages, notamment celles définies dans le cadre des programmes d'action en vue de la protection des eaux par les nitrates d'origine agricole ou du programme de maîtrise des pollutions d'origine agricole.

Dans les zones vulnérables, délimitées en application du décret du 27 août 1993 susvisé, la quantité d'azote épandue ne doit pas dépasser 170 kg par hectare épandable et par an en moyenne sur l'exploitation pour l'azote contenu dans les effluents de l'élevage et les déjections restituées aux pâturages par les animaux.

En zone d'excédent structurel, les dispositions fixées par les arrêtés relatifs aux programmes d'action, pris en application du décret du 10 janvier 2001 susvisé, sont applicables à l'installation, en particulier les dispositions relatives à l'étendue maximale des surfaces d'épandage des effluents.

Périodes d'épandage

Les périodes d'épandage devront être conformes aux dispositions du programme d'action.

Mesures compensatoires pour la gestion du phosphore

Pour prendre en compte la gestion du risque d'entraînement vers le milieu aquatique du phosphore épandu et présent dans le sol, l'exploitant doit raisonner sa fertilisation quelle soit organique ou minérale et mettre en œuvre les mesures suivantes :

- l'alimentation des animaux doit être raisonnée afin de réduire les rejets de phosphore dans les effluents ;
- en période hivernale, toutes les parcelles doivent être pourvues d'un couvert végétal permettant de limiter le risque d'érosion des sols ;
- les bandes enherbées doivent être implantées le long des cours d'eau identifiées dans le cadre des BCAE (Bonnes Conditions Agricoles et Environnementales définies par décret n°2005 1154 du 7 septembre 2005).

ARTICLE 24 : MISE A DISPOSITION DE PARCELLES POUR L'EPANDAGE PAR UN TIERS

Un contrat lie le producteur d'effluents d'élevage à un exploitant qui valorise les effluents. Ce contrat définit les engagements de chacun ainsi que leurs durées. Ce contrat fixe également :

- les traitements éventuels effectués,
- les teneurs maximales en éléments indésirables et fertilisants,
- les modes d'épandages,
- la quantité épandue,
- les interdictions d'épandage,
- la nature des informations devant figurer au cahier d'épandage,
- la fréquence des analyses des sols et des effluents.

Des bons d'enlèvement doivent être remis au bénéficiaire après chaque opération de transfert d'effluents. Dans le cas de terre d'épandage mise à disposition, l'exploitant de l'élevage informera par bordereau, le prêteur de terre des livraisons effectuées, en notant les volumes et les teneurs en azote et phosphore afin qu'il puisse tenir à jour, le cahier de fertilisation.

Le contrat précise que les agriculteurs bénéficiaires s'engagent à assurer une bonne utilisation agronomique de ces effluents, en respectant les règles définies dans le présent arrêté.

ARTICLE 25 : PLAN D'EPANDAGE DE L'ETABLISSEMENT

Le plan d'épandage de l'élevage de Jean-Luc LACOUTURE est constitué d'une surface potentiellement épandable de 89.99 ha et répartie comme suit :

EXPLOITANT	îlot	Commune	Surface totale retenue de l'îlot	Exclusion cours d'eau	Exclusion tiers	Exclusion Eleveur	SPE (stricte)	OCCUPATION	SPE de la campagne
M. BENETEAU Roland	1 B	Mont de Marsan	35,33	0,00	0,59	0,39	34,35	Culture Print	34,35
	2 B		30,53	0,00	1,30	0,00	29,23	Culture Print	29,23
	4 B		1,59	0,00	0,00	1,59	0,00	Gel	0,00
	5 B		10,00	0,00	0,73	0,31	8,96	Culture Print	8,96
	6 B		0,11	0,00	0,00	0,11	0,00	Gel	0,00
TOTAL Terre mise à Dispositon (TMD)			77,56	0,00	2,62	2,40	72,54		72,54
M. LACOUTURE Jean Luc	1	Aurice	21,07	0,00	0,36	3,26	17,45	Culture Print	17,45
TOTAL LACOUTURE Jean Louis + TMD			98,63	0,00	2,98	5,66	89,99		89,99

La cartographie des parcelles d'épandage est donnée en annexe 2.

TITRE 7 : PREVENTION DE LA POLLUTION ET DES NUISANCES

ARTICLE 26 : DISPOSITIONS GENERALES

L'exploitant prend toutes les dispositions nécessaires dans la conception, l'exploitation et l'entretien des installations de manière à limiter les émissions à l'atmosphère, y compris diffuses.

Les installations de traitement de l'air devront être conçues, exploitées et entretenues de manière à réduire à leur minimum les durées d'indisponibilité pendant lesquelles elles ne pourront assurer pleinement leur fonction.

Le brûlage à l'air libre est interdit.

ARTICLE 27 : EMISSION DANS L'AIR

I. Les bâtiments sont correctement ventilés.

L'exploitant prend les dispositions appropriées pour atténuer les émissions d'odeurs, de gaz ou de poussières susceptibles de créer des nuisances de voisinage.

En particulier, les accumulations de poussières issues des extractions d'air aux abords des bâtiments sont proscrites.

Sans préjudice des règlements d'urbanisme, l'exploitant adopte les dispositions suivantes, nécessaires pour prévenir les envols de poussières et matières diverses :

- les voies de circulation et aires de stationnement des véhicules sont aménagées et convenablement nettoyées,
- les véhicules sortant de l'installation n'entraînent pas de dépôt de poussière ou de boue excessifs sur les voies publiques de circulation,
- dans la mesure du possible, certaines surfaces sont enherbées ou végétalisées.

II.- Gestion des odeurs

L'exploitant conçoit et gère son installation de façon à prendre en compte et à limiter les nuisances odorantes.

ARTICLE 28 : BRUIT

Les dispositions de l'arrêté du 20 août 1985 susvisé sont complétées en matière d'émergence par les dispositions suivantes :

1) Le niveau sonore des bruits en provenance de l'élevage ne compromet pas la santé ou la sécurité du voisinage et ne constitue pas une gêne pour sa tranquillité. A cet effet, son émergence, définie par la différence entre le niveau de bruit ambiant lorsque l'installation fonctionne et celui du bruit résiduel lorsque l'installation n'est pas en fonctionnement, reste inférieure aux valeurs suivantes :

- pour la période allant de 6 heures à 22 heures :

DURÉE CUMULÉE d'apparition du bruit particulier T	ÉMERGENCE MAXIMALE Admissible en db (A)
T < 20 minutes	10
20 minutes ≤ T < 45 minutes	9
45 minutes ≤ T < 2 heures	7
2 heures ≤ T < 4 heures	6
T ≥ 4 heures	5

- pour la période allant de 22 heures à 6 heures : émergence maximale admissible : 3 dB (A), à l'exception de la période de chargement ou de déchargement des animaux.

2) L'émergence due aux bruits engendrés par l'installation reste inférieure aux valeurs fixées ci-dessus :

- en tout point de l'intérieur des habitations ou locaux riverains habituellement occupés par des tiers, que les fenêtres soient ouvertes ou fermées ;
- le cas échéant, en tout point des abords immédiats (cour, jardin, terrasse, etc.) de ces mêmes habitations ou locaux.

Des mesures techniques adaptées peuvent être imposées pour parvenir au respect des valeurs maximales d'émergence.

Les véhicules de transport, les matériels de manutention et les engins de chantier et autres matériels qui peuvent être utilisés à l'intérieur de l'installation sont conformes à la réglementation en vigueur (ils répondent aux dispositions de l'arrêté du 18 mars 2002 susvisé).

L'usage de tout appareil de communication par voie acoustique (sirènes, avertisseurs, haut-parleurs, etc.) gênant pour le voisinage est interdit, sauf si son emploi est exceptionnel et réservé à la prévention ou au signalement d'incidents graves ou d'accidents.

Les niveaux de bruit sont appréciés par le niveau de pression continu équivalent Leq.

ARTICLE 29 : EMISSIONS ET ENVOLS DE POUSSIÈRES

Sans préjudice des règlements d'urbanisme, l'exploitant doit prendre les dispositions nécessaires pour prévenir les envols de poussières et matières diverses :

Les stockages de produits pulvérulents sont confinés (récipients, silos, bâtiments fermés) et les opérations de manipulation, transvasement, transport de produits pulvérulents sont, sauf impossibilité technique démontrée, munies de dispositifs de capotage et d'aspiration permettant de réduire les envols de poussières.

ARTICLE 30 : LUTTE CONTRE LES NUISIBLES

L'exploitant lutte contre la prolifération des insectes et des rongeurs aussi souvent que nécessaire en utilisant des méthodes ou des produits autorisés. Il tient à la disposition de l'inspecteur des Installations Classées les plans de dératisation et de désinsectisation où sont précisés les rythmes et les moyens d'intervention.

TITRE 8 : DECHETS ET SOUS-PRODUITS ANIMAUX

ARTICLE 31 : PRINCIPE DE GESTION

Article 31.1 - Limitation de la production de déchets

L'exploitant prend toutes les dispositions nécessaires dans la conception et l'exploitation de ses installations pour assurer une bonne gestion des déchets de son exploitation, notamment :

- limiter à la source la quantité et la toxicité de ses déchets ;
- trier, recycler, valoriser ses déchets ;
- s'assurer, pour les déchets ultimes dont le volume est strictement limité, d'un stockage dans les meilleures conditions possibles.

Article 31.2 - Séparation des déchets

L'exploitant effectue à l'intérieur de son établissement la séparation des déchets (dangereux ou non) de façon à faciliter leur traitement ou leur élimination dans des filières spécifiques.

Les déchets d'emballage visés par le décret 94-609 sont valorisés par réemploi, recyclage ou toute autre action visant à obtenir des déchets valorisables ou de l'énergie.

Les pneumatiques usagés doivent être éliminés conformément aux dispositions du Décret 2002-1563 du 24 décembre 2002 ; ils sont remis à des opérateurs agréés (collecteurs ou exploitants d'installations d'élimination) ou aux professionnels qui utilisent ces déchets pour des travaux publics, de remblaiement, de génie civil ou pour l'ensilage.

Les huiles usagées doivent être remises à des opérateurs agréés (ramasseurs ou exploitants d'installations d'élimination).

Article 31.3 - Stockage des déchets et sous produits

Les déchets de l'exploitation, et notamment les emballages et les déchets de soins vétérinaires, sont stockés dans des conditions ne présentant pas de risques (prévention des envols, des infiltrations dans le sol et des odeurs, etc.) pour les populations avoisinantes humaines et animales et l'environnement.

En vue de leur enlèvement, les animaux morts sont placés dans des conteneurs étanches et fermés, de manipulation facile par un moyen mécanique, disposés sur un emplacement séparé de toute autre activité et réservé à cet usage. Dans l'attente de leur enlèvement, quand celui-ci est différé, sauf mortalité exceptionnelle, ils sont stockés dans un conteneur fermé et étanche, à température négative destiné à ce seul usage et identifié.

Les bords d'enlèvements d'équarrissage sont tenus à disposition de l'inspection de l'environnement, spécialité installations classées.

Article 31.4 - Déchets traités ou éliminés à l'extérieur de l'établissement

Les déchets qui ne peuvent pas être valorisés sont régulièrement éliminés dans des installations réglementées conformément au code de l'environnement.

Les animaux morts sont évacués ou éliminés conformément au code rural et de la pêche maritime.

Les médicaments vétérinaires non utilisés sont éliminés par l'intermédiaire d'un circuit de collecte spécialisé, faisant l'objet de bordereaux d'enlèvement, ces derniers étant tenus à la disposition de l'inspection de l'environnement, spécialité installations classées. Cette disposition est applicable aux installations existantes à compter du 1^{er} janvier 2015.

Toute élimination de médicaments vétérinaires non utilisés par épandage, compostage ou méthanisation est interdite.

Tout brûlage à l'air libre de déchets, à l'exception des déchets verts lorsque leur brûlage est autorisé par arrêté préfectoral, de cadavres ou de sous-produits animaux est interdit.

Article 31.5 - Déchets traités ou éliminés à l'intérieur de l'établissement

A l'exception des installations spécifiquement autorisées, toute élimination de déchets dans l'enceinte de l'établissement est interdite, notamment tout brûlage à l'air libre.

TITRE 9 : AUTO SURVEILLANCE DES EMISSIONS

ARTICLE 32 : PROGRAMME D'AUTO SURVEILLANCE

Un registre des parcours est tenu à jour.

Article 32 .1 - Auto surveillance de l'épandage

Un cahier d'épandage, tenu sous la responsabilité de l'exploitant et à la disposition de l'inspection de l'environnement, pendant une durée de 5 ans, comporte pour chacune des surfaces réceptrices épandues exploitées en propre :

- 1- les superficies effectivement épandues ;
- 2- hors zone vulnérable aux pollutions par les nitrates, les références de l'îlot PAC des surfaces épandues et en zone vulnérable aux pollutions par les nitrates, les références de l'îlot cultural des surfaces épandues. La correspondance entre les surfaces inscrites au plan d'épandage tel que défini à l'article 23.3 et les surfaces effectivement épandues est assurée ;
- 3- les dates d'épandage ;
- 4- la nature des cultures ;
- 5- les rendements des cultures ;
- 6- les volumes par nature d'effluents et les quantités d'azote épandues, en précisant les autres apports d'azote organique et minéral ;
- 7- le mode d'épandage et le délai d'enfouissement ;
- 8- le traitement mis en œuvre pour atténuer les odeurs (s'il existe).

Le producteur de déchets ou d'effluents doit pouvoir justifier à tout moment de la localisation des déchets ou des effluents produits (entreposage, dépôt temporaire, transport ou épandage) en référence à leur période de production et aux analyses réalisées.

Lorsque les effluents d'élevage sont épandus sur des parcelles mises à disposition par un prêteur de terres, un bordereau cosigné par l'exploitant et le prêteur de terre est référencé et joint au cahier d'épandage. Ce bordereau est établi au plus tard à la fin du chantier d'épandage. Il comporte l'identification des surfaces réceptrices, les volumes d'effluents d'élevage et des matières issues de leur traitement épandus et les quantités d'azote correspondantes.

Dans le cas de terre d'épandage mise à disposition, l'exploitant de l'élevage informera par bordereau, le prêteur de terre des livraisons effectuées, en notant les volumes et les teneurs en azote et phosphore afin qu'ils puissent tenir à jour, leur cahier de fertilisation.

Le plan prévisionnel de fumure et le cahier d'enregistrement des pratiques doivent comporter au minimum, pour chaque îlot, les éléments suivants :

PLAN PREVISIONNEL DE FUMURE (Données prévues)	CAHIER D'ENREGISTREMENT (Données réalisées)
L'identification et surface de l'îlot cultural	L'identification et surface de l'îlot cultural
La culture pratiquée et la période d'implantation pour les prairies	La culture pratiquée et la date d'implantation des prairies
L'objectif de rendement	Le rendement réalisé

<p>Pour chaque apport d'azote organique prévu:</p> <ul style="list-style-type: none"> • la période d'épandage envisagée, • la superficie concernée, • la nature de l'effluent organique, • la teneur en azote de l'apport, • la quantité d'azote prévue dans l'apport, 	<p>Pour chaque apport d'azote organique réalisé :</p> <ul style="list-style-type: none"> • la date d'épandage, • la superficie concernée, • le volume et la nature de l'effluent organique, • la teneur en azote de l'apport, • la quantité d'azote contenue dans l'apport
<p>L'existence ou non d'une intervention prévue pour gérer l'interculture (gestion des résidus, repousses ou implantation d'une culture intermédiaire piège à nitrate CIPAN).</p>	<p>Les modalités de gestion de l'interculture (sol nu, gestion des résidus, repousses, cultures intermédiaires pièges à nitrates CIPAN) y compris date d'implantation et de destruction des CIPAN.</p>

Ainsi que :

- le délai d'enfouissement,
- le traitement qui devra être mis en œuvre pour atténuer les odeurs des effluents épandus aux abords des secteurs habités,
- le mode d'épandage.

En zone vulnérable aux pollutions par les nitrates, l'établissement des bordereaux d'échanges et du cahier d'enregistrement définis au IV de l'annexe I de l'arrêté du 19 décembre 2011 susvisé est considéré remplir les obligations définies au présent article à condition que le cahier d'épandage soit complété pour chaque îlot cultural par les informations 2, 7 et 8 ci-dessus.

Le cahier d'épandage est tenu à la disposition de l'inspection de l'environnement, spécialité installations classées.

Article 32.2 - Déclaration des émissions polluantes :

Conformément à l'arrêté du 31 janvier 2008 relatif à la déclaration annuelle des émissions polluantes des installations classées soumises à autorisation, l'exploitant déclare au préfet pour chaque année civile, s'il y est éligible, la masse annuelle des émissions de polluants à l'exception des effluents épandus sur les sols, à fin de valorisation ou d'élimination.

TITRE 10 : GESTION DE L'ENERGIE

ARTICLE 33

L'exploitant doit prendre toutes les mesures pour améliorer l'utilisation efficace de l'énergie. Il doit mettre en place une bonne pratique d'élevage ainsi que le choix et l'application d'un équipement et d'une conception corrects du logement des animaux. L'exploitant met en œuvre notamment des procédés d'économie d'énergie liés à la ventilation du logement des animaux.

L'exploitant doit, pour le logement des volailles, réduire la consommation d'énergie en mettant en œuvre toutes les mesures suivantes :

- isoler les bâtiments et application une ventilation naturelle lorsque c'est possible ; ceci nécessite une conception correcte du bâtiment et des enclos (c'est-à-dire un microclimat dans les enclos) et un aménagement spatial par rapport aux directions du vent dominant pour améliorer la circulation de l'air ; ceci s'applique seulement aux nouveaux locaux ;
- pour les locaux à ventilation mécanique : optimiser la conception du système de ventilation dans chaque local pour fournir un bon contrôle de la température et atteindre des débits de ventilation minimum en hiver ;
- pour les locaux à ventilation mécanique : éviter toutes résistances dans les systèmes de ventilation par une inspection et un nettoyage fréquent des conduits et des ventilateurs ;
- appliquer un éclairage basse énergie.

TITRE 11 : MISE EN PLACE DES MTD (MEILLEURS TECHNIQUES DISPONIBLES)

ARTICLE 34 : PRESCRIPTIONS GENERALES

Article 34.1 – Prescriptions liées à la directive IED :

L'exploitant met en place les aménagements liés à son statut IED, en se basant sur les conclusions sur les meilleures techniques disponibles pour l'élevage intensif de volailles qui concernent notamment :

- la gestion nutritionnelle des volailles ;
- la préparation des aliments (broyage, mélange et stockage) ;
- l'élevage (hébergement) des volailles ;
- la collecte et le stockage des effluents d'élevage ;
- le traitement des effluents d'élevage ;
- l'épandage des effluents d'élevage ;
- l'entreposage des cadavres d'animaux.

Article 34.2 - Définition des Meilleurs Techniques Disponibles (MTD)

Les meilleures techniques disponibles visées à l'article 1.2 se définissent comme le stade de développement le plus efficace et avancé des activités et de leurs modes d'exploitation, démontrant l'aptitude pratique de techniques particulières à constituer, en principe, la base des valeurs limites d'émission visant à éviter et, lorsque cela s'avère impossible, à réduire de manière générale les émissions et l'impact sur l'environnement dans son ensemble.

Par « techniques », on entend aussi bien les techniques employées que la manière dont l'installation est conçue, construite, entretenue, exploitée et mise à l'arrêt.

Par « disponibles », on entend les techniques mises au point sur une échelle permettant de les appliquer dans le contexte du secteur industriel ou agricole concerné, dans des conditions économiquement et techniquement viables, en prenant en considération les coûts et les avantages, que ces techniques soient utilisées ou produites ou non sur le territoire, pour autant que l'exploitant concerné puisse y avoir accès dans des conditions raisonnables.

Par « meilleures », on entend les techniques les plus efficaces pour atteindre un niveau général élevé de protection de l'environnement dans son ensemble.

ARTICLE 35 : MTD APPLICABLES AL'ETABLISSEMENT

Le réexamen IED effectué par l'exploitant a permis de définir les MTD suivantes qui seront mises en œuvre par l'exploitant :

MTD 1 / 2 / 29 : Conduite générale et entretien de l'exploitation :

- bonnes pratiques agricoles, gestion consciencieuse du site.
- mise en œuvre de programmes de suivi et de formation de l'exploitant.
- engagement de l'exploitation dans la certification Agriculture Respectueuse de l'Environnement en Aquitaine (AREA).

- tenue de registres (consommations d'eau, quantités d'aliments pour les animaux, déchets produits, cessions et épandage d'effluents).
- mise en place de procédures d'urgence pour intervenir en cas d'émission imprévue ou d'incident.
- mise en œuvre d'un programme de réparation et d'entretien permettant de garantir le bon fonctionnement et la propreté des installations.
- mise en place de contrats d'entretien avec les prestataires de service (gaz, électricité) et planification correcte des activités, telles que les livraisons ou le retrait des produits et des déchets.

MTD 3 / 46 : Techniques nutritionnelles :

- pesage de l'aliment distribué
- alimentation multi-phases par ajustement des niveaux protéiques et de calcium dans les différents stades de production (3 aliments différents).
- utilisation d'acides aminés de synthèse.
- distribution de l'aliment par une chaîne spéciale « caille » qui permet de réduire le gaspillage et de contrôler les consommations.

MTD 5 / 6 / 7 : Utilisation efficace de l'eau :

- surveillance et relevé des quantités d'eau utilisées au moyen de compteur d'eau.
- nettoyage des bâtiments d'élevage et du matériel avec un nettoyeur à haute pression d'eau chaude faiblement consommateur d'eau.
- détection et réparation des fuites.
- matériel de distribution de l'eau adapté aux cailles.

MTD 8 : Utilisation efficace de l'énergie :

- isolation renforcée des bâtiments (épaisseur 60 mm).
- optimisation de la ventilation et de la régulation (boîtier, sonde...) pour assurer la maîtrise optimale de la température et atteindre des débits de ventilation adaptés.
- inspection et nettoyage fréquents des lanterneaux et des capteurs.
- éclairage basse consommation (LED)
- utilisation de cellules photoélectriques permettant de bénéficier de l'éclairage naturel.
- chauffage de dernière génération.

MTD 15 / 20 / 22 : Gestion des effluents

- stockage au champ et couverture du fumier ;
- épandage par matériel adapté : épandeur 5 hérissons horizontaux muni d'une table d'épandage permettant un épandage de faible quantité (5 t /Ha) et assurant une bonne répartition ;
- enfouissement sous 4 h des effluents épandus.

TITRE 12 : VOIES ET DELAIS DE RECOURS – PUBLICITE - EXECUTION

Article 36 – PUBLICITE

Conformément aux dispositions de l'article R.181-44 du code de l'environnement :

- 1° une copie du présent arrêté est déposée à la mairie d'Aurice et peut y être consultée ;
- 2° un extrait de cet arrêté est affiché à la mairie d'Aurice pendant une durée minimum d'un mois ; procès-verbal de l'accomplissement de cette formalité est dressé par les soins du maire ;
- 3° l'arrêté est publié sur le site internet de la préfecture des Landes pendant une durée minimale de 4 mois.

Article 37 – VOIES ET DELAIS DE RECOURS

Le présent arrêté est soumis à un contentieux de pleine juridiction.

Il peut être contesté à la juridiction administrative compétente, le tribunal administratif de Pau, 50, cours Lyautey – 64010 PAU CEDEX :

1° par les tiers intéressés en raison des inconvénients ou des dangers que le fonctionnement de l'installation présente pour les intérêts visés à l'article L. 511-1, dans un délai de quatre mois à compter de la publication ou de l'affichage de ces décisions ;

2° par les demandeurs ou exploitants, dans un délai de deux mois qui commence à courir du jour où la décision leur a été notifiée.

Il peut faire l'objet d'un recours gracieux ou hiérarchique dans le délai de deux mois. Ce recours administratif prolonge de deux mois les délais mentionnés aux 1° et 2°.

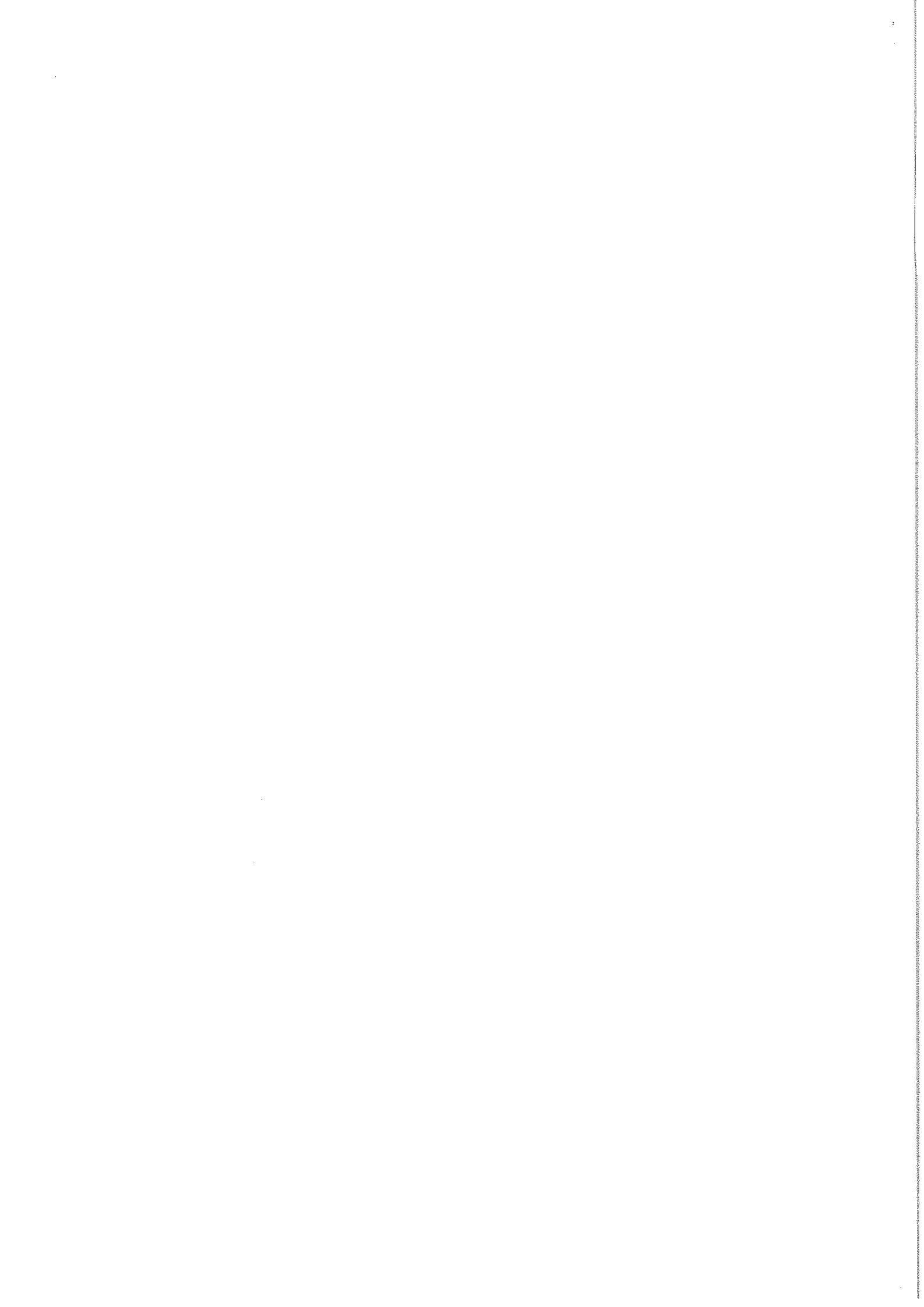
Article 38 - EXECUTION

Le secrétaire général de la préfecture des Landes, le maire d'Aurice, le directeur régional de l'environnement, de l'aménagement et du logement, les inspecteurs de l'environnement placés sous son autorité, sont chargés, chacun en ce qui le concerne, de l'exécution du présent arrêté qui sera notifié à Lm. Jean-Luc LACOUTURE.

Mont-de-Marsan, le **- 3 MAI 2019**

Pour le préfet et par délégation
le secrétaire général


Yves MATHIS



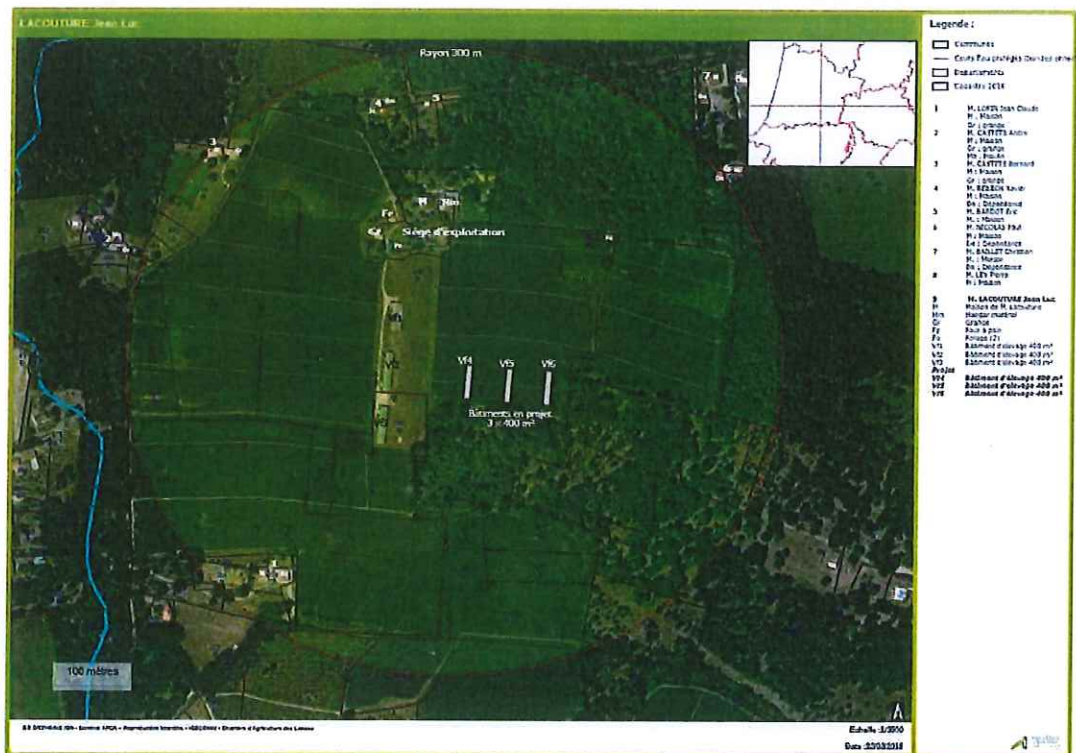
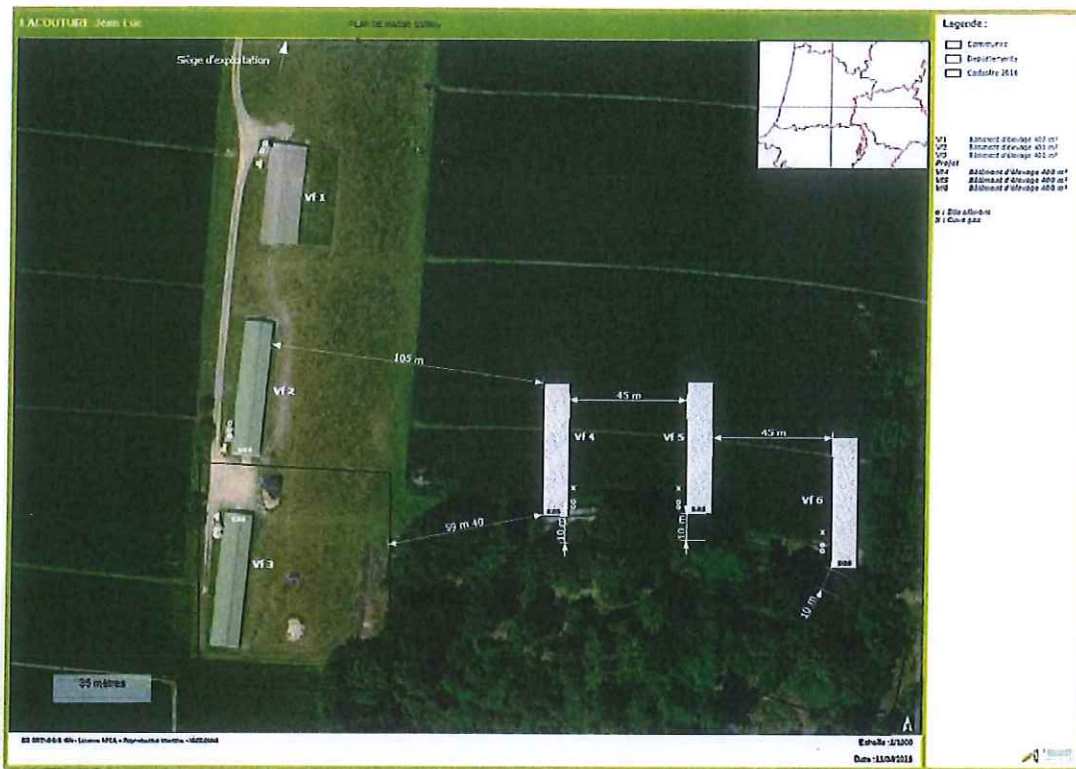
Vu pour être annexé
à mon arrêté en date de
ce jour.

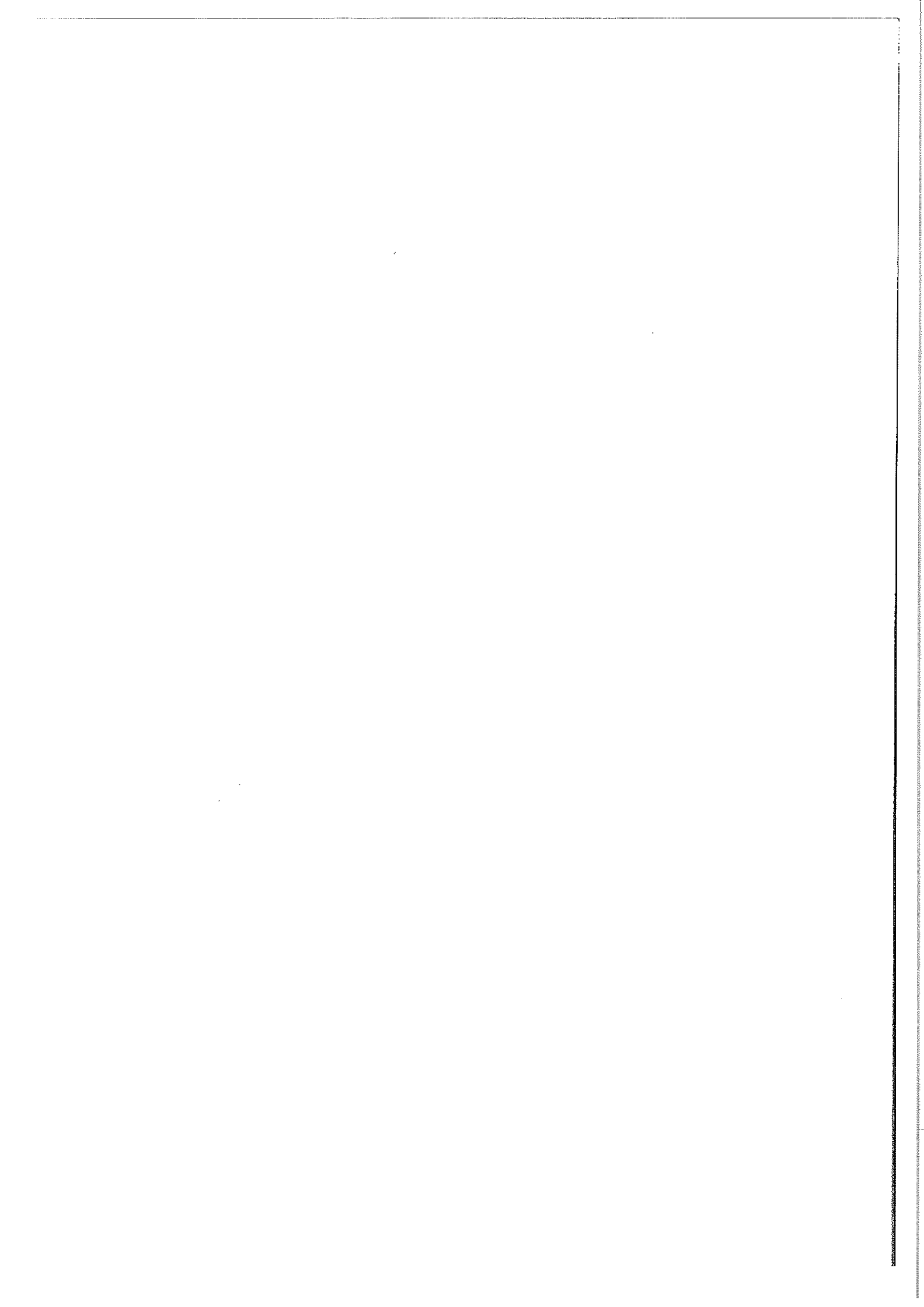
Mont-de-Marsan, le
- 3 MAI 2019

Pour le Préfet,
LE PRÉFET
Le Secrétaire Général

[Signature]
Yves MATHIS

Annexe 1 : plan de situation



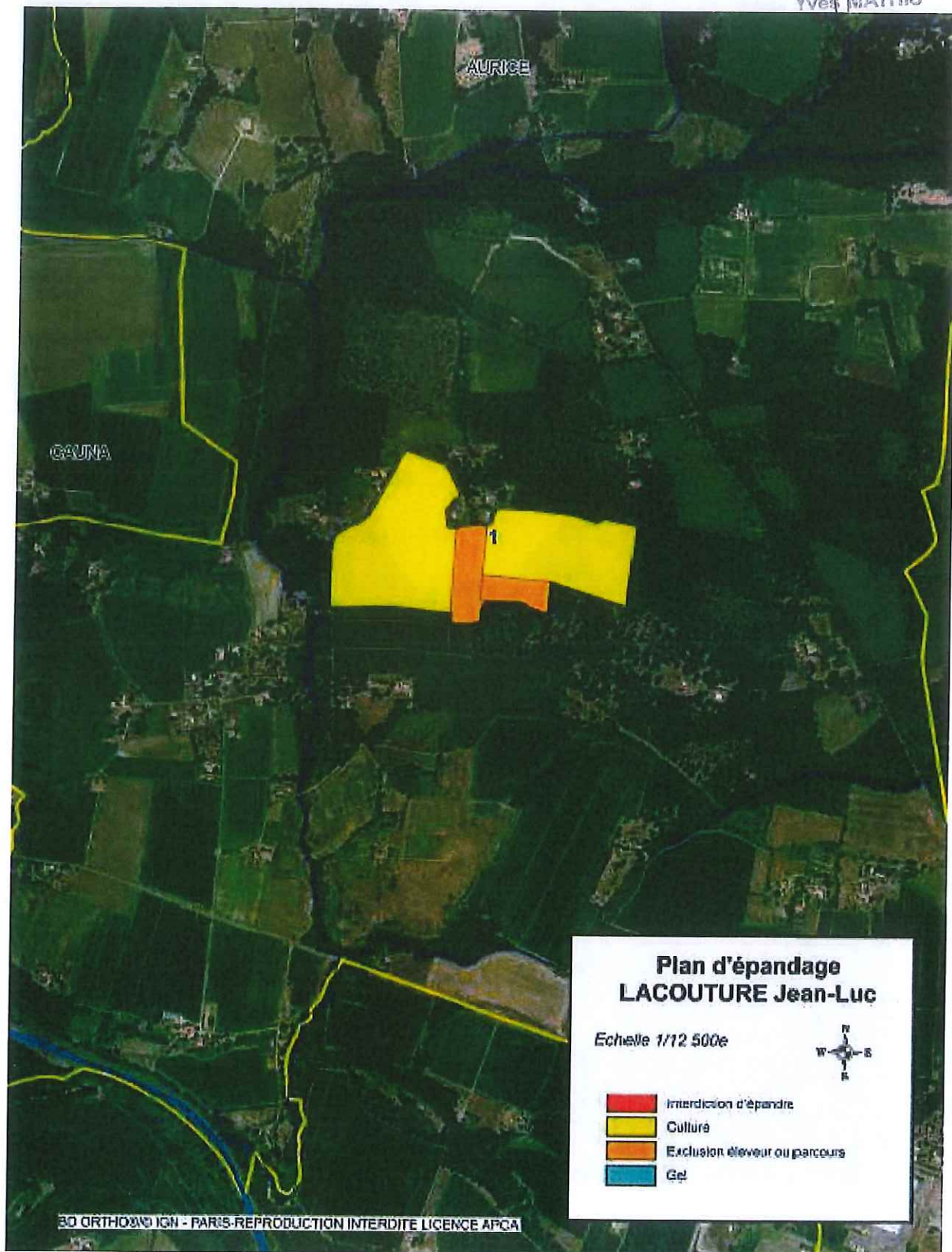


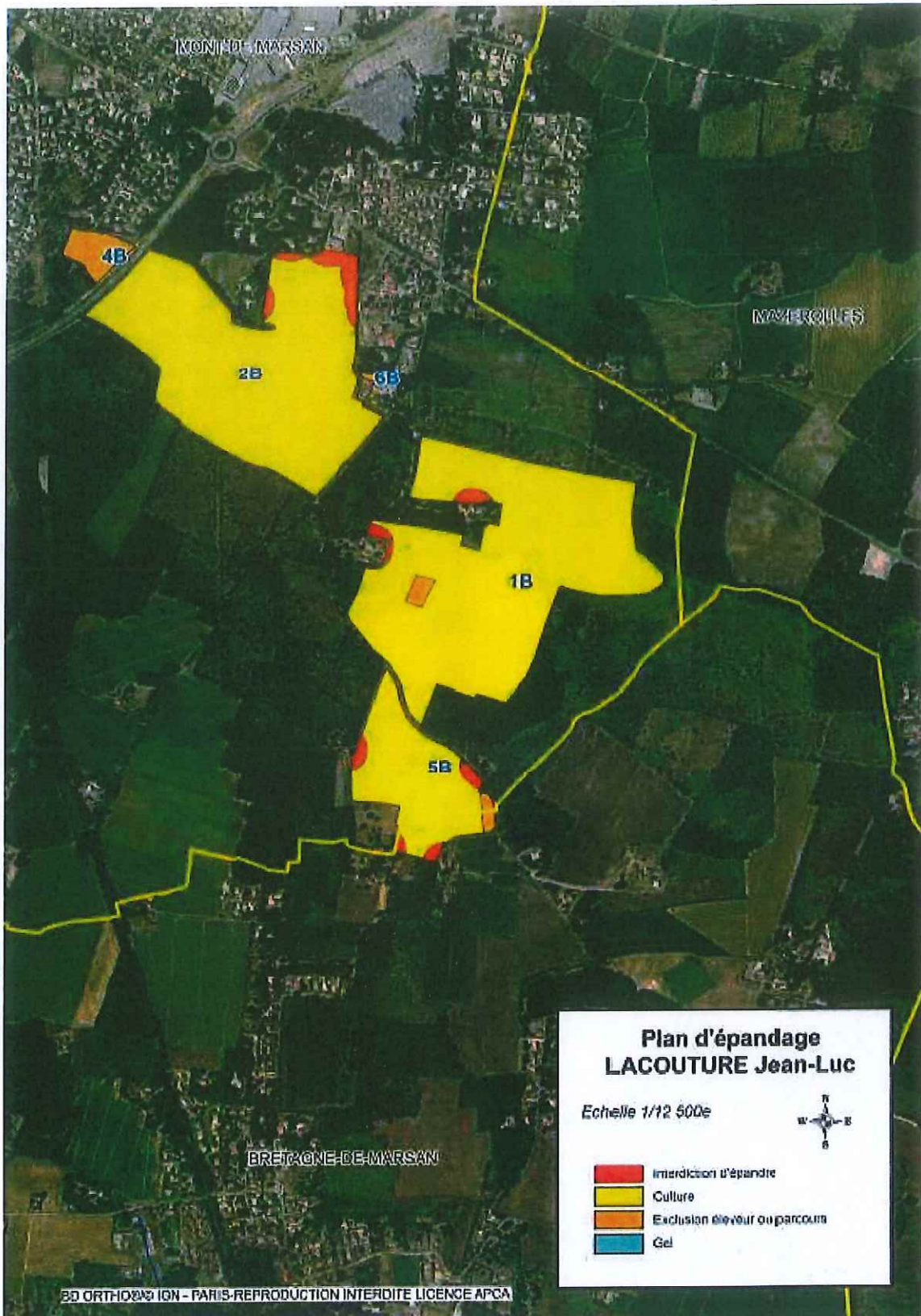
Vu pour être annexé
à mon arrêté en date de
ce jour.
Mont-de-Marsan, le **3 MAI 2019**

Annexe 2 : plan d'épandage

Pour le Préfet,
Le Secrétaire Général

Yves MATHIS





Exploitant	Commune	Ilot	Surface totale (en ha)	Surface potentiellement épannable (en ha)
M. BENETEAU Roland	MONT DE MARSAN	1B	35.33	34.35
		2B	30.53	29.23
		4B	1.59	0.00
		6B	0.11	0.00
	MONT DE MARSAN / BRETAGNE DE MARSAN	5B	10.00	8.96
Total Terres mises à disposition (TMD)			77.56	72.54
M. LACOUTURE Jean-Luc	AURICE	1	21.07	17.45
Total			98.63	89.99

